

# Perceptions on nature: how the corona crisis affected our view on nature



Group 2C: Bente Koolen (7096631), Jip Veeman (6729401), Willemijn Debets (6518168), Julia Thiescheffer (6803466), Karolien Vanstraelen (7084811)

Supervisor: Bianca de Souza Nagasawa

Date: 21-06-2021

# *Contents*

1. Introduction .....	3
2. Literature review.....	4
3. Methods .....	6
4. Results .....	8
5. Discussion.....	14
6. Conclusion.....	16
7. Relevance.....	17
References.....	19
Appendix A: Interview .....	21
Appendix B: Data management plan .....	25
Appendix C: Nvivo nodes.....	25
Appendix D: Data interviews.....	27
Interview (Dutch).....	79

# 1. Introduction

A study done by Geng et al. (2020), which collected data from Google's Community Mobility Reports, showed that, since February 16th 2020, park visitation had increased on an international level. This was also noticeable in the Dutch national park Utrechtse Heuvelrug through, for example, parking spots near the park being overflowed by visitors and foresters not being able to keep it in control (van Unen, 2020). Since there is more time spent inside and behind technical devices, due to the pandemic, more people are craving time in nature (Schaffer, 2020). Samuelsson (2020) explains that "during these extraordinary circumstances of social distancing, urban nature offers resilience for maintaining well-being". A previous noticeable change in our perception of nature can be found during the last major pandemic of 1918, where being indoors was seen as unhealthy at the time (Dingfelder, 2020). In the past, there have been more similar trends of humans fearing nature as it brought plagues, ravages, and catastrophe into their lives (The Charnel-House, 2011). With this in mind, it is interesting to research how, with a current less dependent view on nature, people perceive nature during the most recent "natural impact event", the COVID-19 pandemic. Therefore, the main aim of this research project is to see how the latest impactful historical event has influenced our perception of nature.

We have researched the environmental behavior, attitudes and perceptions of visitors of the Utrechtse Heuvelrug during the current pandemic. How nature is perceived in the Netherlands will ultimately impact the conservation of national parks, the policies implemented, and recreational opportunities. Research shows that spending time in nature, can be a physically pleasurable experience and positively affect people's mood and overall health (Biederman and Vessel, 2006). Therefore, the fact that people are spending more time in nature due to the pandemic can have a large effect on how they feel and think and possibly change their view and relationship to nature. The conservation and management of the park is strongly influenced by the visitors and their views and beliefs of nature. How do we, as humans, perceive nature during the COVID-19 pandemic and does this perception influence the conservation of the park?

Considering this, our research question will be the following: **How do visitors of the Utrechtse Heuvelrug perceive nature during the current COVID-19 pandemic?** For this research question, our scope will be the visitors of the Utrechtse Heuvelrug and it will be answered based on 3 sub-questions:

1. How do visitors of the Utrechtse Heuvelrug value and view nature during the pandemic?
2. How has nature relevant behavior and perception changed during the pandemic and why?
3. What can we conclude about the overall impact of the pandemic on our perception of nature and how will this influence the conservation use of the park? (Think of policies, management, recreational use)

## 2. Literature review

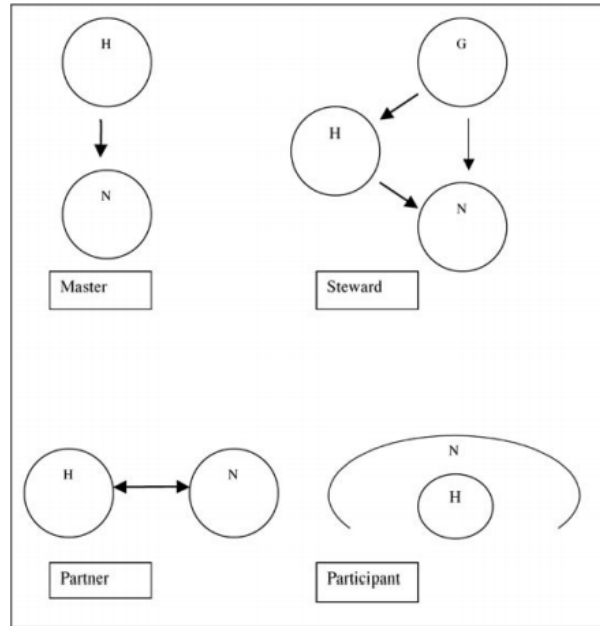
In “The new biophilia” (Born et al., 2001) Western visions of nature among the public are analyzed, as opposed to the philosophical conception of nature being held by intellectuals and philosophers. In this analysis, the following distinctions are made:

1. Values of nature, referring to intrinsic or instrumental value.
2. Images of nature, referring to different ideas people have of various kinds of nature.
3. Images of the relationship between nature and people.

For our research, we adopted this distinction. The second category will only be relevant insofar it relates to the third, as the Utrechtse Heuvelrug has been specified as the ‘nature’ of our concern. Within philosophy it has been argued that in Western discourse it is inherent to consider nature's value as instrumental. However, the article (Born et al., 2001) states that studies through Europe revealed how the intrinsic value of nature has been rated as ‘highly important’ among the public. In the Netherlands, the fraction of respondents within this category came down to 92%, which implies conducting this kind of research among the public is important to avoid a bias that springs from the limited scope of literary research.

In “Rethinking Nature: Public Visions in the Netherlands” (van den Born, 2008) several ways of conducting research are identified to investigate conceptions of nature. One is by putting the respondents in preconceived categories, which is quantitative research. The following categories are named as commonly used in research concerning relationships with nature (van den Born, 2008):

- “*The Master* over nature, stands above nature. In his interactions with nature, he is not restricted by moral constraints or knowledge about nature’s fragility. Economic growth and technology are expected to provide answers to his problems.”
- “*The Steward* of nature also stands above nature but manages nature. Nature is not owned by the Steward but entrusted to him. The steward owes responsibility to God or future generations.”
- “*The Partner* with nature stands side by side with nature. Humans and nature are considered to be of equal value. Humans should work together with nature with the aim that this interaction will benefit both.”
- “*The Participant* in nature is part of nature, not just biologically, but also on the spiritual level. Although humans are a (small) part of nature, they are active participants. For the Participant, the bond between self and nature is very important; it co-constitutes the self.” (van den Born, 88)



BOX 1. Drawings of the images of nature

Figure 1: This picture shows the images of nature (van den Born, 2008).

Another way of relevant research put in the article of van den Born is investigating in what categories the public would conceive themselves by allowing giving free answers to open questions, which is qualitative research. Additionally, results of such research have revealed the importance of concepts as *humans as a part of nature* and *humans as responsible for nature*. Other results of qualitative research included that the distinction between intrinsic and instrumental value is not commonly understood nor used by people. Nonetheless, the idea of intrinsic value was conveyed by some in their answers to the question ‘is nature important and why’. This research reveals the importance of explaining the meaning of intrinsic and instrumental value, but also being attentive to the ways people express these attitudes even if they do not understand the terms. Concerning the relationship man-nature, the steward and the participant are most favored, while the master is rarely chosen. In the discussion, following points are mentioned: “What is remarkable is that an overwhelming majority of the values mentioned by the respondents are instrumental. In quantitative studies, people often agree to statements that nature has intrinsic value” (van den Born, 2008, p.100). Indicating we must be attentive to people who prefer to consider themselves as being in favor of the intrinsic value of nature, but do not understand what values this entails.

In the paper, two other categorizations for analyzing values are mentioned: the VBN theory and the NEP scale (van den Born, 2008). The former describes a causal chain of behavior, consisting of several variables such as worldview and “awareness of consequences”. The latter tracks use and non-use values by methods such as “willingness to pay” (van den Born, 2008). These methods are, however, criticized for failing to capture the meaning of the concept ‘nature’ because they neglect contextuality and embeddedness of values and force respondents to consider nature in economic terms. Therefore, only the NEP scale will be used, but in combination with the categories of van der Born, to see what suits our interviewees best.

### 3. Methods

For our research, we used qualitative research methods instead of quantitative research methods since we think that through qualitative research we can gain the best knowledge of the visitors of the Utrechtse Heuvelrug. We interviewed visitors encountered on the Utrechtse Heuvelrug. With a few open questions, we hoped to find a better understanding of how their time spent in nature has influenced their perception on nature. We chose to convey an interview as this allowed us to get access to in depth, and specific answers from the visitors. Research interviews in qualitative research can make sure that there is a broader grasp of the perception on nature. An interview can explore experiences and specific opinions of individuals on the subject (Gill, 2008). We used categories by van den Born (van den Born, 2008) to track their attitudes, but allowed the interviewer to answer freely if they wish to. The variable we are tracking, namely a change in attitude and perception over time, will be better visible through the lens of these categories. We are aware of the fact that an interview can contain certain biased results, especially since the group we will be researching are all in the same location and doing the same activity – visiting the Utrechtse Heuvelrug. Research shows that there are two types of biases: Participant bias and researcher bias (Shah, 2021). Participant bias can occur when the interview is too long, as the participant gets tired, they might agree with more questions in the end just to be finished. Additionally, participants might choose to answer differently because they think that opinions will be higher accepted (Shah, 2021). Research bias may occur when the researcher wants the data to fit the hypothesis, this can also be done by asking particular questions that will guide participants in a certain direction (Shah, 2021). We hoped to reduce this by scripting the interviews properly, not judging during the interview, and by planning a pilot where we test the interview on our peers.

Our questions include a short explanation of what consent entails. We have chosen the strategy to start with more simple questions, and gradually move to more ‘deep-thinking’ questions. Our goal with this is to help the participants feel comfortable with the interview and not be intimidated by the questions at first. With the interview we started by asking the participant introductory questions to introduce the participant to the topic and to gain some insight into the participant’s exposure to nature in their own neighborhood and everyday life. These questions were asked to see if this has any impact on the number of times they visit the Utrechtse Heuvelrug in general. With these questions, we measured how often people visited the Utrechtse Heuvelrug and why, so we will be able to investigate if these outcomes relate to people’s views and perception of the Utrecht Heuvelrug.

Continuing, we moved on to the questions about how the participant currently feels and views nature. Then more specifically, how they value nature and in what ways: intrinsic or instrumental. As mentioned earlier in the literature review, these questions will only give us valuable results if we explain clearly what those two options mean beforehand. We will do so, as well as providing the option to not choose any of those two if instrumental or intrinsic do not quite describe how the participant feels and views nature. We did provide these two options to help people describe how they view nature as this can seem vague and hard to answer at first. Moreover, we looked at the man-nature relationship they see themselves in and will offer options to choose from. Some additional questions to expand on the man-nature relationship include: how would you feel if you needed to pay more to visit this park, would you be open to that and do you think it is

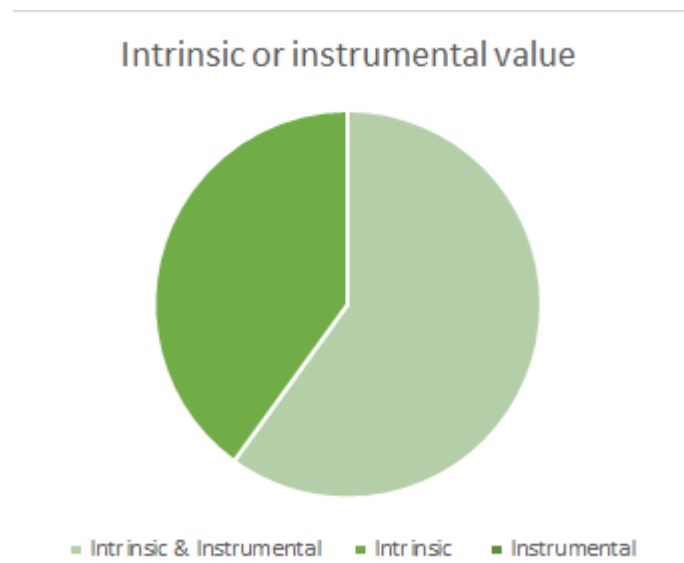
worth it? Concluding, we will ask participants to think back at the time before the Pandemic and lockdown. How often were they in nature? Did they spend as much time in nature? Finally, we closed the interview off with questions about their change of attitude, and if the participants feel like their values towards nature have changed throughout the pandemic. The complete interview can be found in appendix A.

For the results of our research, we used the program Nvivo. After transcribing the interviews, we categorized all the different answers in nodes which were made using an open process of coding. We identified different themes in the interviews and made these into nodes. With these codes it could clearly be noted how frequent answers were given and the results are shown clearly. The nodes we selected are shown in appendix C.

*Table 1: Interviewees, dates, and locations*

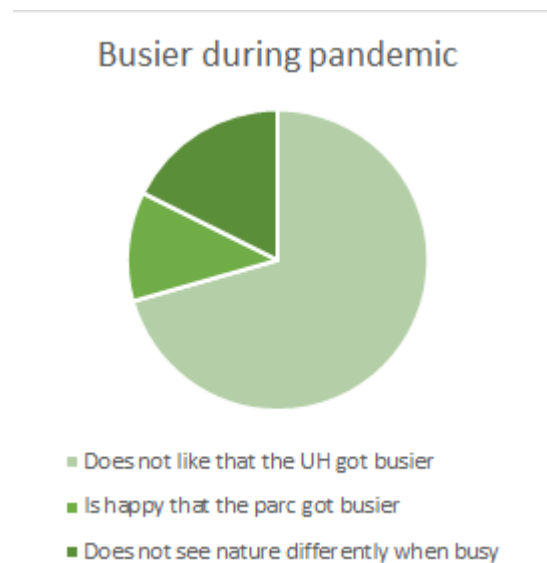
<b>Interviewee</b>	<b>Date</b>	<b>Location</b>
Interviewee I	01-06-2021	“NS-wandeling” -trail in Driebergen-Zeist
Interviewee II	01-06-2021	“NS-wandeling” -trail in Driebergen-Zeist
Interviewee III	03-06-2021	“NS-wandeling” -trail in Driebergen-Zeist
Interviewee IV	03-06-2021	“NS-wandeling” -trail in Driebergen-Zeist
Interviewee V	02-06-2021	“NS-wandeling” -trail in Driebergen-Zeist
Interviewee VI	02-06-2021	“NS-wandeling” -trail in Driebergen-Zeist
Interviewee VII	02-06-2021	“NS-wandeling” -trail in Driebergen-Zeist
Interviewee VIII	02-06-2021	“NS-wandeling” -trail in Driebergen-Zeist
Interviewee IX	02-06-2021	“NS-wandeling” -trail in Driebergen-Zeist
Interviewee X	02-06-2021	“NS-wandeling” -trail in Driebergen-Zeist
Interviewee XI	03-06-2021	“NS-wandeling” -trail in Driebergen-Zeist
Interviewee XII	01-06-2021	“NS-wandeling” -trail in Driebergen-Zeist
Interviewee XIII	01-06-2021	“NS-wandeling” -trail in Driebergen-Zeist
Interviewee XV	01-06-2021	“NS-wandeling” -trail in Driebergen-Zeist
Interviewee XVI	03-06-2021	“NS-wandeling” -trail in Driebergen-Zeist
Interviewee XVII	03-06-2021	“NS-wandeling” -trail in Driebergen-Zeist

## 4. Results



*Fig. 2: The value of nature; intrinsic, instrumental or both*

The chart above shows the results for the question whether people give an intrinsic or an instrumental value to nature. The results clearly illustrate that no one would describe nature with an instrumental value. Most people (6) would use a combination of intrinsic and instrumental value to describe nature, a minority (4 people) gave nature an intrinsic value. However, this question was noticeably too difficult for some people which caused them to answer quickly without really thinking about the answers or to not even answer the question at all.



*Fig. 3: Likeliness of the Utrechtse Heuvelrug when it is busier*

Figure 3 shows the results for the question whether people dislike or like the Utrechtse Heuvelrug when it gets busier. The majority of the interviewees (12 people)



answered that they do not like it when the park gets busier. Only 2 people indicated that they enjoy the park when it gets busier, and 3 people said they are not bothered by the park getting busier.

*“When you are alone you look at nature very differently than when you are chatting or something.” Interviewee II*

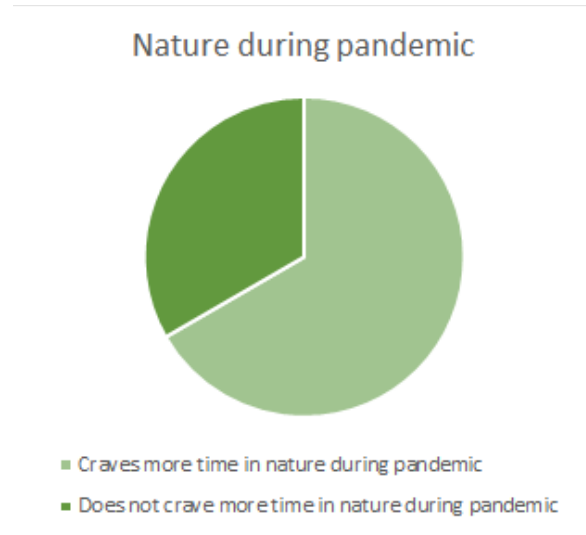


Fig. 4: People craving or not craving more time in nature during the pandemic

The chart above illustrates that more people indicated craving time in nature during the pandemic than people not craving time in nature during the pandemic. Although the amount of people that answered this question is only 6, there is still a visible larger indication for craving nature during the pandemic, 4 people indicated this while 2 people indicated the opposite.

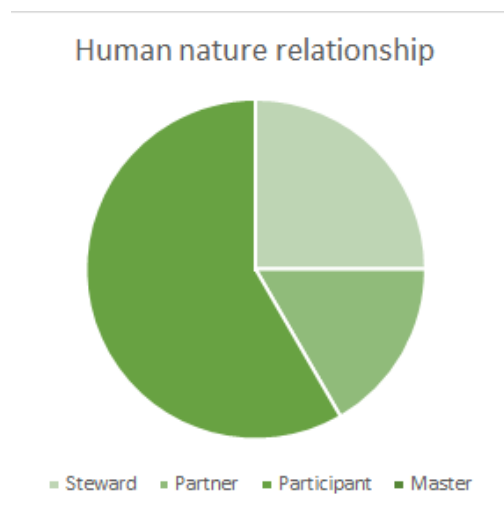


Fig. 5: Chart indicating which view people identify with the most; Steward, Partner, Participant or Master

The question on man nature relationship had many different answers, also outside the four given possibilities. As shows in the chart above a majority (seven people) chose ‘participant’ as most fitting for themselves, next was ‘steward’ which three people chose, two people found

‘partner’ to be the most fitting and, lastly, no one chose ‘master’. Additional to the four given answers, several people gave their own interpretation of the man nature relationship, some of these are the previously given four options formulated in a different way. One person said to feel equal to nature, another person said to identify somewhere in between ‘participant’ and ‘steward’. There was one person indicating they think nature is our (humans) property and someone else saying they believe nature is beneath humans. Lastly, there were 2 people saying humans belong beneath nature in their perception.

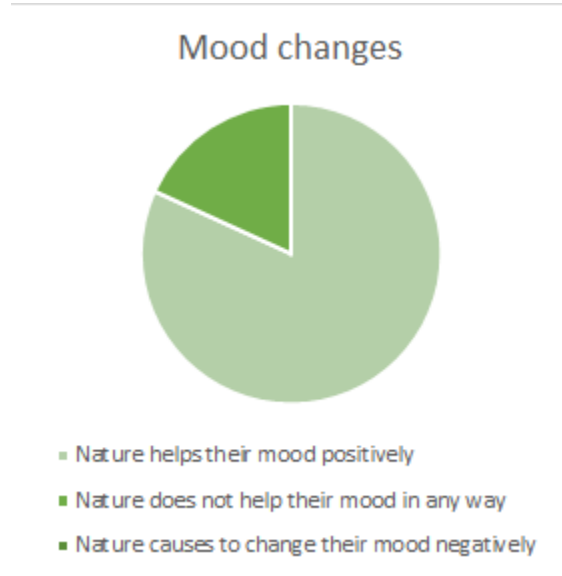


Fig. 6: Chart showing how mood changes when being in nature.

The chart above indicates that most people (9) indicate that being in nature, or having been in nature, can change their mood in a positive way. On the other hand, only 2 people expressed that nature does not change their mood in any way, and lastly, zero people answered that nature can change their mood negatively.

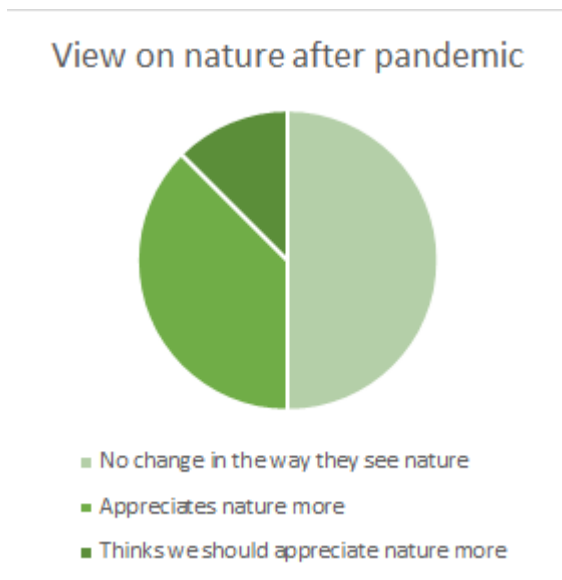


Fig. 7: Chart showing the view on nature did or did not change because of the pandemic

This chart shows that the question about change in the view on nature because of the pandemic got divided answers. There were eight people who answered that there is no change in the way they see nature caused by the pandemic. Six people indicated that they appreciate nature more themselves and two people said they think we, as humans, should appreciate nature more.

*“I think yeah exactly we are less maybe connected to it because you spend so much time on your couch or behind your desk but, yes I do appreciate it much more being here right because of being stuck inside.” Interviewee X*

*“Well, I don’t think my view really changed but I do appreciate spending time outside more. I appreciate thinking of other activities I can do other than just shopping or going to the cinema. I appreciate more simple walks.” Interviewee X*

*“Yes a little bit but not super concrete, I think I was relatively the same beforehand. I haven't had any kind of "awakening".” Interviewee III*

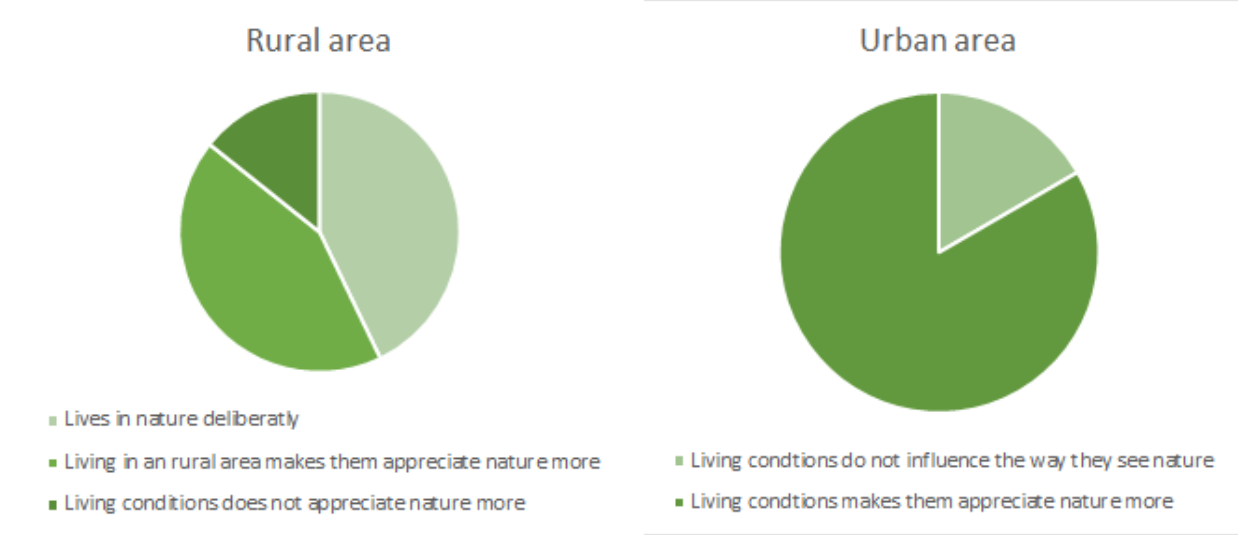


Fig. 8: People living in a rural area indicating whether their living conditions influence the way they see nature.

Fig. 9: People living in an urban area indicating whether their living conditions influence the way they see nature.

Of the participants, eight people indicated living in a rural area and seven people said to live in an urban area. The charts above show, for both areas, whether the living conditions influence the way the interviewees see nature. Most people living in a rural area indicated that living in that area makes them appreciate nature more or that they even live there deliberately, three people answered the former and three people answered the latter. Only one person said living in a rural area does not make them see nature differently or appreciate nature more. People living in an urban area also mostly indicated that their living conditions positively influences the way they see nature, as five people said living in that area makes them appreciate nature more and only one person said that this does not influence the way they see nature.

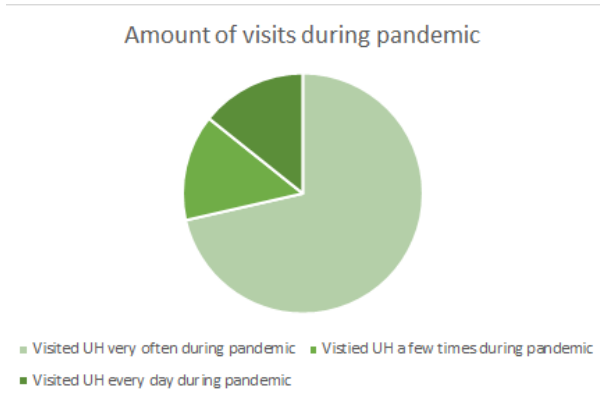


Fig. 10: Chart showing how often people visited the Utrechtse Heuvelrug during the pandemic

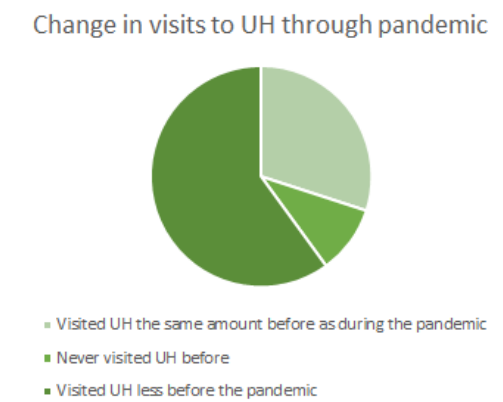


Fig. 11: Chart showing the change in visits to the Utrechtse Heuvelrug because of the pandemic

The charts above both show results for how often the interviewees visited the Utrechtse Heuvelrug, the first chart illustrates the number of visits during the pandemic and the second chart shows how the number of visits to the Utrechtse Heuvelrug changed because of the pandemic. As clearly visible in the first chart, most people (10) said they visited the Utrechtse Heuvelrug regularly or even every day (2 people) and a few people (2) said to have visited the Utrechtse a few times during the pandemic. The second chart indicates that a majority of people (6) visited the Utrechtse Heuvelrug less before the pandemic. Three people said to have not visited the Utrechtse Heuvelrug more or less before the pandemic and only one person said they had never visited the Utrechtse Heuvelrug before the pandemic.

*“That was mainly to have more space because you spend a lot of time indoors, but also because you can't do much else, so this is a fun activity.”* Interviewee VI on why they spend more time outside during the pandemic.

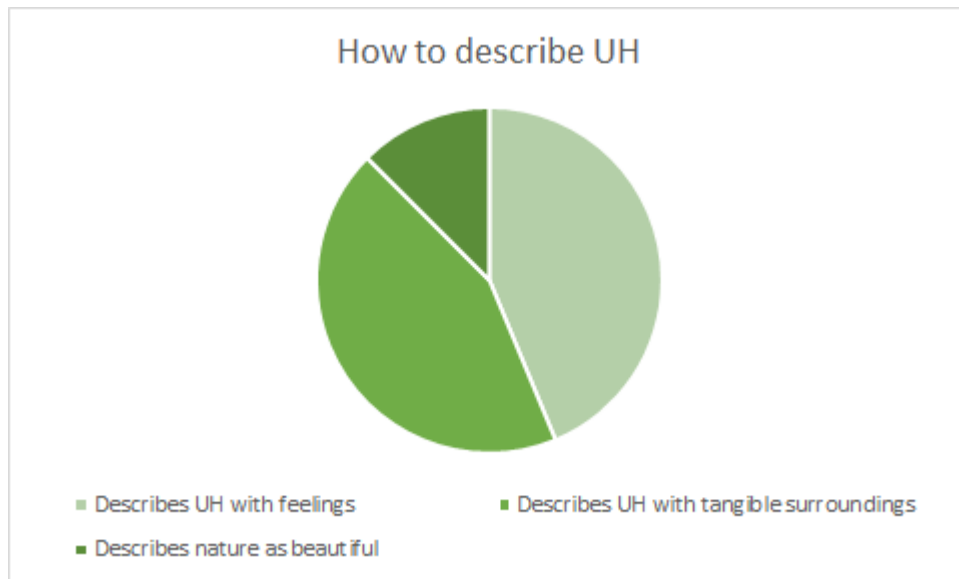


Fig. 12: The different ways people described the Utrechtse Heuvelrug

We also asked the participants to describe the Utrechtse Heuvelrug with a few words. One thing that can be noticed is that some people, seven, describes the Heuvelrug with emotions. Other people, also seven, described it with tangible surroundings. Additionally, some people (2) just described it a beautiful.

*“Less stimuli, calm, very green.”* Interviewee VII

*“Meadow, greenery, forest, calmness.”* Interviewee VIII

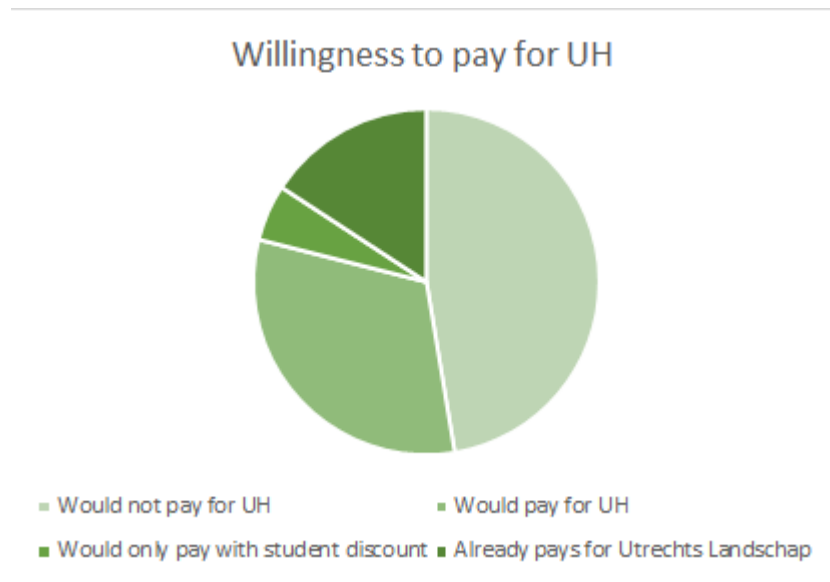


Fig. 13: The willingness to pay for visiting the Utrechtse Heuvelrug

The interview also included questions about the willingness to pay for a natural parc such as the Utrechtse Heuvelrug. In total nine interviewees answered that they would not be willing to pay to visit the Utrechtse Heuvelrug. The main reason for this is that the interviewees see this as a right for people and that the municipality should pay for any maintenance.

*“That is something for a municipality and a government, to subsidize the Heuvelrug as Staatsbosbeheer. I can afford it, but you get that freedom taken away.”*  
Interviewee II

*“I would find that strange, it is a natural area and I think that it should always be accessible to everyone and should remain so. I think that people benefit from nature, and I think it would not benefit the culture.”* Interviewee VIII

Six people answered that they would be willing to pay, and one answered that they would only be willing to pay when there is a student discount. Additionally, three interviewees stated that they are already paying for Utrechts Landschap and contributing financially to nature.

## 5. Discussion

For our research we interviewed a total of 18 people, of different backgrounds, ages and gender. We will discuss and analyze the interviews to answer our research question: **How do visitors of the Utrechtse Heuvelrug perceive nature during the current COVID-19 pandemic?** Furthermore, we will answer this research question based on 3 sub-questions:

1. How do visitors of the Utrechtse Heuvelrug value and view nature during the pandemic?
2. How has nature relevant behavior and perception changed during the pandemic and why?
3. What can we conclude about the overall impact of the pandemic on our conception of nature and how will this influence the conservation use of the park? (Think of policies, management, recreational use)

The first sub-question focuses on how the visitors of the Utrecht's Heuvelrug value and view nature during the pandemic. The idea of “nature” is a human construct, the way we describe and understand the world is so entangled with our values and assumptions, we can never fully see “nature” without this lens of our ideas and imaginings. Andrew Holden mentions this in his book, *Environment and Tourism*. This raises important concepts such as *humans as a part of nature* and *humans as responsible for nature*. To structure these questions and challenge the interviewee to become aware of this lens we asked questions about the instrumental or intrinsic value and their man-nature relationship.

Firstly, when looking at the intrinsic and instrumental value of nature, the results showed that most of the people would use a combination of the two values. Many argued that a balance between the two was needed. However, the results also showed that several participants choose the instrumental value, and no one choose the intrinsic value. Many of the participants who choose instrumental argue that national parks in the Netherlands are becoming more and more fenced, with structured paths and less “wild”. This came in consensus with Van den Berg and Koole’s research on visual preferences for nature development landscapes in the Netherlands which proved that wild nature development landscapes were generally preferred over managed landscapes. It does, however, contrast with the expectation that 92% of the Dutch population prefers to identify with an intrinsic value of nature (Born et al., 2001). Furthermore, these participants also state that without nature, humankind would not exist, they speak with a lot of respect towards nature. One interviewee describes what Andrew Holden also mentions in his book about “nature” being a human construct. The interviewee states: “nature does not exist without people; nothing exists just itself. If there is no consciousness or awareness it does not exist. Not just seeing, it really isn’t there if there aren’t people.” Our perception of nature is linked with our awareness, in a study from Frantz et al. (2005) it is stated that a connection to nature is a factor in solving environmental problems and will therefore impact the future and management of the park.

Secondly, we asked the participants what their relationship with nature is using 4 categories of man-nature relationship that are mentioned in the article “the new biophilia”. From the results, we found that most of the people choose ‘participant’, followed by ‘steward’ and ‘partner’. This however is not what we expected, as the participant describes a relationship with nature that is not

just biological but also spiritual, as the bond between self and nature is important. Participants that spoke of nature in such a way also tend to be outside and in nature every day or several times a day, therefore we can expect a bias in the answers. We expected to find more people that are ‘new’ visitors of the park and might not have such deep or spiritual relationship to nature. Therefore, if we were to continue this research it would be important to target less frequent visitors.

The second question concerns the pandemic's impact on visitor's behavior around nature and their perception on it. Interviewees have stated that they spend more time inside and behind screens due to the pandemic, which increased their number of visits to the park. This was to be expected and is supported by research on the increasing number of people visiting the park (Schaffer, 2020). Individuals that did not increase their visits to the Utrechtse Heuvelrug, or nature in general, stated that they already spent a lot of time in nature before the pandemic and in most cases live close to the Utrechtse Heuvelrug for this reason.

Several interviewees mentioned the many “new” visitors, who do not know the rules of the park and tend to litter, go off track and disturb animals. It must be mentioned that, as the interviews were held during the week, our results might be focused on a group of people that already visited the Utrechtse Heuvelrug very often or felt really connected to it. That could explain why the results seem to focus more on the theme of Utrechtse Heuvelrug being more threatened by visitors and regulations, than the impact of seeing nature itself more often than before the pandemic. This also explains why most people did not indicate a big difference between the way they perceived nature before and during the pandemic. Most interviewees have noticed they appreciate spending time in nature more than before the pandemic due to the lack of other activities and spending an increased amount of time indoors, but their perception of nature did not change much. We can conclude that our participant's perception on nature did not change much but these results are highly biased since most of our interviewees already felt quite connected to nature. As one participant states: “I already have been thinking about nature and enjoying nature so much before the pandemic that my view on it cannot and has not been changed during the pandemic” and this goes for most of our participants.

The third sub question concerns the overall impact of the pandemic on visitors' experience of the Utrechtse Heuvelrug, and what this could mean for conservation policies. Overall, the main response of interviewees to the impact of the pandemic seemed to be the negative attitude towards the increase in visitors, for several reasons. First, some people mentioned being alone impacts the way they experience nature, or that they seek nature for solitude, which conflicts with the high number of visitors. Secondly, the increase in littering and disturbance of nature was mentioned. Finally, some interviewees mentioned being unhappy about the increase in visitor regulations such as the high number of routes and paths that are set out through the park, seeing nature as ‘threatened’ by it. These factors were said to spoil the experience of nature as being ‘wild’ and ‘free’. For example, the Utrechtse Heuvelrug was compared to an ideal picture of the Black Forest in Germany (interview XVI). From these results, it seems the pandemic has decreased the experience of nature as being wild, which seems to be very important to the visitors.

Closely connected to this issue is people's lack of willingness to pay for nature. Some described this as a duty of the municipality. Another frequent response was that paying interfered with the right of people to access nature or the free experience of nature. This seems to reveal some tensions in the visitors' expectation of the park. Visitors like to see nature as free to use, but also as devoid of people. It seems nature is described as a human experience to which everyone has a right of access.

For policy design, the following conclusions can be drawn. Visitors attach great value to the experience of nature as wild, which is why it is important that visitor flows will be better regulated. A suggestion that was done by one of the interviewees was to increase visitor's awareness of nature by way of education (interview XIV), to protect wild nature.

To answer the main research question, visitors of the Utrechtse Heuvelrug currently have the following views on nature. Generally, the interviewees preferred the participant relationship, and thought the intrinsic or instrumental value of nature to form a dilemma and depend on the specific location. What most visitors seemed to value most about nature was the idea of 'wildness' and 'freedom'. Most visitors increasingly craved nature and felt an increase in appreciation of being able to visit nature. The increase in visitors seems to threaten the value of wildness that most visitors attach to the Utrechtse Heuvelrug. However, these changes in attitude have not led to any significant change in value concerning nature and the relationship between humans and nature.

## 6. Conclusion

The research has amounted to the following conclusions. Concerning the question *how visitors of the Utrechtse Heuvelrug view nature during the pandemic*, we found most visitors view nature to have a combination of intrinsic and instrumental value. The two values must be balanced and are situation dependent. The intrinsic value of nature conflicts with the high regulation of nature in the Netherlands: due to the absence of wild nature, people find it unrealistic to speak of an intrinsic value. Besides that, visitors tend to appreciate nature as something that is a basic human necessity.

The question how and why nature relevant behavior and perception changed during the pandemic has led to the following conclusions. During the pandemic, the time spent in nature of our interviewees varied from staying the same to increasing by a lot. The change in perception of nature that followed can be described as follows. The visitors who did change their behavior by visiting nature more often did not experience any change in values regarding nature. Some experienced a bigger appreciation for nature for providing a fun activity. The visitors who did not change their behavior overall felt connected to nature and did not experience a change in their perception on nature. However, those visitors felt the experience of nature decreased in value due to the increased number of visitors and natural disturbance.

The overall impact of the pandemic on visitors' perception of nature can be described as follows. Visitors felt an increase in appreciation for being able to escape into nature during the pandemic. However, the experience of nature as being 'wild' and 'free' has declined since the pandemic, due to an increase in visitors, pollution but mainly due to visitor regulations such as an



increase in routes mapped out through the park. This experience of nature seems to play an important role within visitor's appreciation of the park.

This has the following influences on the conservation policies of the park. Firstly, it seems important to consider controlling visitor flows to preserve the peaceful experience of the park. Besides, the visitor's disapproval of the regulated experience of nature is important as well. Future research could aim at investigating if alternative conservation methods exist, such as increased education or timeslots.

Secondly, tension is visible between visitor's opposition towards entrance fees and their preference of Utrechtse Heuvelrug as being not too crowded and well preserved. It must be analyzed to what extent these two attitudes oppose each other and if so, if it can be resolved by informing visitors on this tension. That way, we can investigate whether entrance fees can be considered a fruitful conservation method.

Finally, it is relevant to investigate what visitor's expectations are of the Utrechtse Heuvelrug, e.g. as a park or as wild nature, and how this impacts their behavior. Moreover, it could be that different groups of visitors respond differently to the increase in visitors and visitor regulations. This difference could be investigated in further detail by way of quantitative research.

## 7. Relevance

In order to answer our research question, we conducted interviews with visitors of the Utrechtse Heuvelrug park. For more than a year now we have been living in a "new normal". Working from home, no more large gatherings and many restrictions, causing everyone to spend many more hours inside and working from home. The lockdown caused many citizens to venture out into national parks across the Netherlands including the national park Utrechtse Heuvelrug. Parking areas at national parks overflowed as people went for walks, biking, horseback riding and other activities (van Unen, 2020). Our research aim was to discover if the current Covid-19 pandemic and specifically the increasing use of national parks has changed our behaviors, attitudes and perception of nature. The degree to which people are 'nature-friendly' or 'eco-centric' already constitutes much of the nature management and conservation in parks in The Netherlands (Born et al., 2001).

In order to understand our shift in perception on nature and the relevance of our research, we must consider historical events and our definition of "nature". The idea of "nature" is a human construct, the way we describe and understand the world is so entangled with our own values and assumptions, we can never fully see "nature" without this lens of our own ideas and imaginings. As the British literary critic Raymond Willimas remarked: "The idea of nature contains, though often unnoticed, an extraordinary amount of human history." The cultural movements and environmentalism that have occurred after World War 2, have expressed the need to protect nature against harm done by humans (Holden, A., 2016). This has led to the creation of national parks for recreational use.

Management of these national parks such as Utrechtse Heuvelrug are embedded within our perceptions and definition of nature. Changes in management can be due to, for example, shifting

cultural expectations of the park. Also, friction between different stakeholders and the economic value of parks including tourism, can greatly affect the management of the park. These factors interact with each other continually shaping the policies and management in the park. Therefore, how nature is perceived in the Netherlands, will ultimately impact the conservation of national parks, the policies implemented and recreational opportunities. Our research is aimed at specifically the Utrechtse Heuvelrug and how its visitors view its nature. Finally, the management of the park and relationship to nature can be linked to other fundamental topics in environmental social and natural sciences. For example, it could potentially impact the amount littering done in national parks, the different sports and activities available, and the degree of visitor mobility.

## References

- Born, R. J. V. D., Lenders, R. H., Groot, W. T. D., & Huijsman, E. (2001). The new biophilia: an exploration of visions of nature in Western countries. *Environmental Conservation*, 28(1), 65–75. <https://doi.org/10.1017/s0376892901000066>
- Dingfelder, S. (2020, 28 december). *Nurtured by Nature How the pandemic has intensified our connection to the outdoors*. Washington Post. <https://www.washingtonpost.com/magazine/2020/12/28/isolation-pandemic-caused-her-form-new-intense-relationship-nature-she-was-hardly-alone/>
- Frantz, C., Mayer, F. S., Norton, C., & Rock, M. (2005). There is no “I” in nature: The influence of self-awareness on connectedness to nature. *Journal of Environmental Psychology*, 25(4), 427–436. <https://doi.org/10.1016/j.jenvp.2005.10.002>
- Frist, B. (2017, 15 juni). *The Science Behind How Nature Affects Your Health*. Forbes. <https://www.forbes.com/sites/billfrist/2017/06/15/the-science-behind-how-nature-affects-your-health/?sh=71cb09c615ae>
- Geng, D. C., Innes, J., Wu, W., & Wang, G. (2020). Impacts of COVID-19 pandemic on urban park visitation: a global analysis. *Journal of Forestry Research*, 32(2), 553–567. <https://doi.org/10.1007/s11676-020-01249-w>
- Gill, P. (2008, 22 maart). *Methods of data collection in qualitative research: interviews and focus groups*. British Dental Journal. [https://www.nature.com/articles/bdj.2008.192?error=cookies\\_not\\_supported&code=6e305af5-0245-40c3-a881-](https://www.nature.com/articles/bdj.2008.192?error=cookies_not_supported&code=6e305af5-0245-40c3-a881-)

[4cfe64fd155d#:~:text=The%20purpose%20of%20research%20interviews&text=Qualitative%20methods%2C%20such%20as%20interviews,quantitative%20methods%2C%20such%20as%20questionnaires.](#)

Holden, A. (2016). *Environment and tourism*. Routledge.

Nationaal Park Utrechtse Heuvelrug. (z.d.). [Illustratie]. utrechtse-heuvelrug.nl. [https://www.np-utrechtseheuvelrug.nl/stichting-npUtrechtse Heuvelrug/](https://www.np-utrechtseheuvelrug.nl/stichting-npUtrechtse_Heuvelrug/)

Samuelsson, K., Barthel, S., Colding, J., Macassa, G., & Giusti, M. (2020). Urban nature as a source of resilience during social distancing amidst the coronavirus pandemic.

<https://doi.org/10.31219/osf.io/3wx5a>

Shaffer, D. (2020, 25 May). *Here's why you're craving the outdoors so much during the coronavirus lockdown*. The Conversation. <https://theconversation.com/heres-why-youre-craving-the-outdoors-so-much-during-the-coronavirus-lockdown-136375>

Shah, S. (2021, 8 februari). *7 Biases to avoid in qualitative research*. Editage Insights.

<https://www.editage.com/insights/7-biases-to-avoid-in-qualitative-research>

Soga, M., Evans, M. J., Cox, D. T. C., & Gaston, K. J. (2021). Impacts of the COVID-19 pandemic on human–nature interactions: Pathways, evidence and implications. *People and Nature*, 3(3), 518–527. <https://doi.org/10.1002/pan3.10201>

Van den Berg, A. E., & Koole, S. L. (2006). New wilderness in the Netherlands: An investigation of visual preferences for nature development landscapes. *Landscape and Urban Planning*, 78(4), 362–372. <https://doi.org/10.1016/j.landurbplan.2005.11.006>

van den Born, R. J. (2008). Rethinking Nature: Public Visions in the Netherlands. *Environmental Values*, 17(1), 83–109. <https://doi.org/10.3197/096327108x271969>

van Unen, B. (2020, 9 November). *Nu zelfs vechtpartij om parkeerplekje: boswachters Utrechtse Heuvelrug met hun handen in het haar om drukte*. [degelderlander.nl](https://www.gelderlander.nl).

<https://www.gelderlander.nl/utrecht/nu-zelfs-vechtpartij-om-parkeerplekje-boswachters-utrechtse-heuvelrug-met-hun-handen-in-het-haar-om-drukte~a0e4e58b/?referrer=https%3A%2F%2Fwww.google.nl%2F>

Wolfe, R. (2011, 4 december). *Man and Nature, Part I: The Shifting Historical Conceptions of Nature in Society*. The Charnel-House. <https://thecharnelhouse.org/2011/03/22/man-and-nature-part-i-the-shifting-historical-conceptions-of-nature/>

## Appendix A: Interview

During this interview we will investigate if the pandemic has changed your perception and use of nature and if the value of nature has changed for you personally. How we perceive nature in the Netherlands will ultimately impact the conservation of the park, the policies implemented and recreational opportunities. The data will be used anonymously in this research and only age and living environment will contribute to our research.

The participant has understood the information about the project and will have the opportunity to ask questions. There is a voluntary agreement between the participant and ourselves that they are open to ask questions and withdraw at any time. There is an understanding on how the confidentiality will be protected and how the data will be used in our research.

The interview was often asked in Dutch since most of our participants were Dutch speaking.

### **Introduction questions (background)**

Do you live in an urban area or rural area?

- a. Does this have an impact on how you see nature?
- b. Do you miss nature (if you live in an urban area)?

How would you describe the Utrechtse Heuvelrug? What are the first adjectives you think of?

During the pandemic until now

How many times do you go to the Utrechtse Heuvelrug during the pandemic?

- a. Why do you go there?
- b. Would you pay for it if you had to? What is the minimum? And the maximum?
- c. Does the value of the park change for you because it got busier in the park?

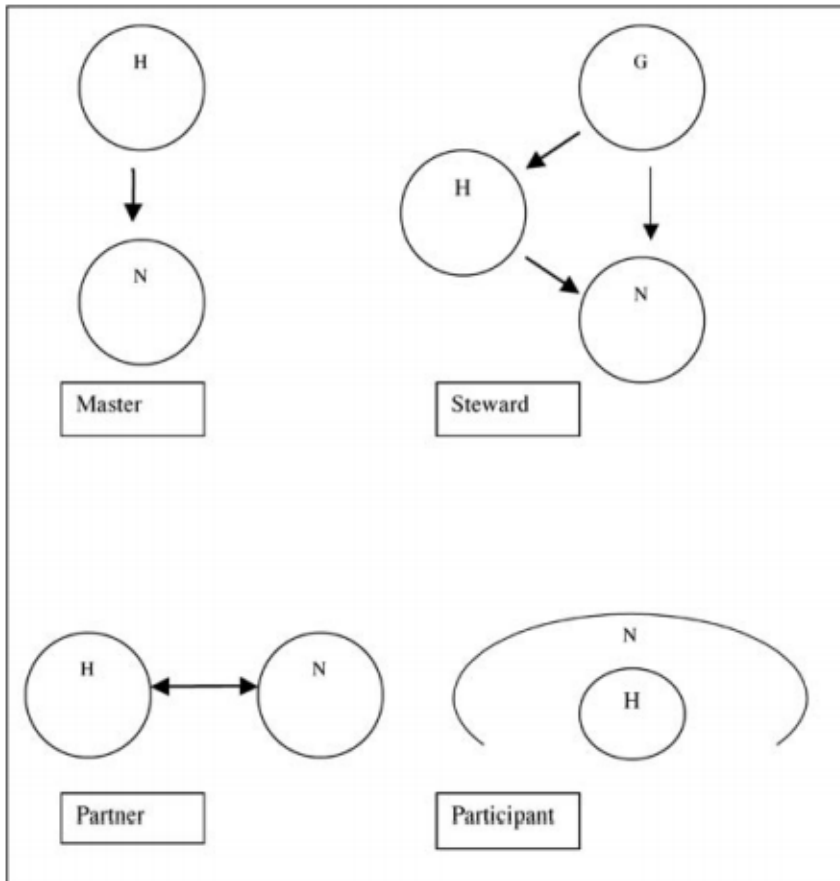
How does your mood change after visiting Utrechtse Heuvelrug?

Can you describe the value you attribute on nature? (**own words**)

**Intrinsic or instrumental:** We are curious about whether you intrinsically or instrumentally value nature. Instrumental means that you view nature as something that humans use and protect because we need nature for our survival. Intrinsic value means that nature is worth preserving for its own sake, and that humans should not be allowed to interfere too much because they want to. With which of these descriptions do you identify most? Or do you feel these terms do not quite describe how you feel about the value of nature?

**Man-nature relationship:** We will present you four descriptions of the relation between nature and humans. Which of them do you believe in?

- Humans stand above nature, for example because we have intelligence and technology. Economics and technology will provide the answers to what we have to do with nature and how and whether to preserve it or not. (The master)
- Humans stand above nature with our intelligence and technology (or other reasons), and because of this we have to manage and preserve nature. We have a responsibility to preserve nature to future generations or to God, or something/someone else. (The Steward)
- Humans stand side by side with nature and are of equal value. Therefore we have to work together with nature so that both humans and nature are benefitted. Thus, humans have to make compromises in their policy and not think of their own agenda. (The Partner)
- People are part of nature, biologically but also mentally, spiritually and practically. That means in daily life, people are connected to nature and active participants in nature. (The participant)
- Something else entirely: can you describe it to us?



BOX 1. Drawings of the images of nature

Figure 2: (van den Born, 2008).

### Before the pandemic

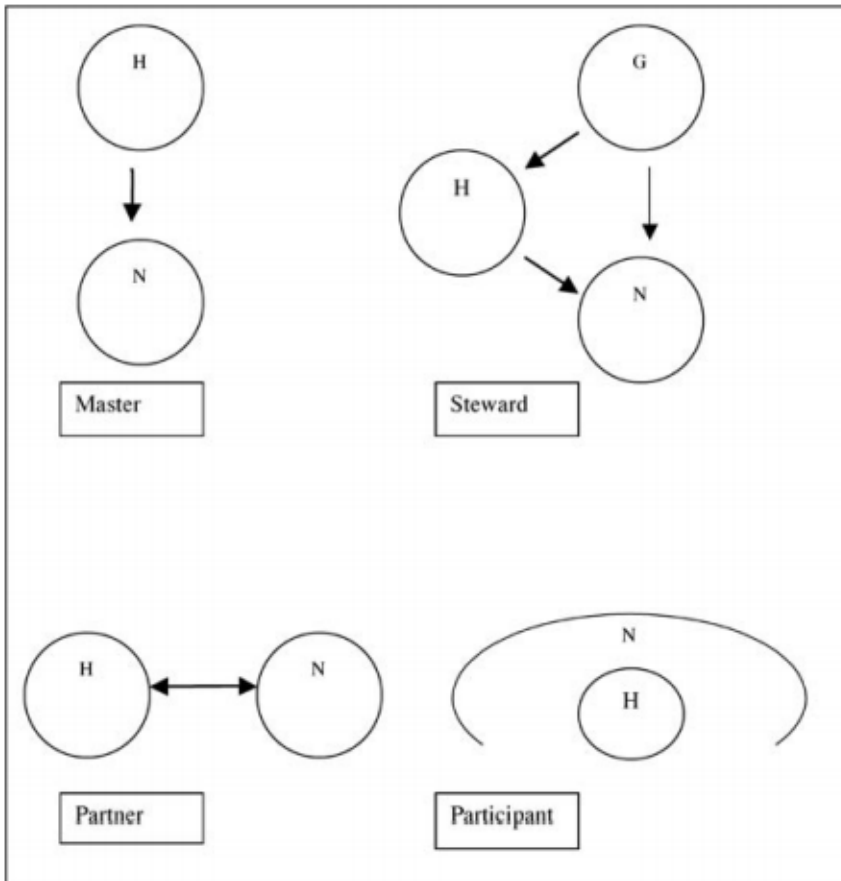
For these questions, we would like you to think back to your life before the pandemic.

How many times did you go to the Utrechtse Heuvelrug before the pandemic?

- Why did you go there? (what recreational activity? Biking? Walking? horseback riding?)
- Would you pay for it if you had to? (2, 5 or 7,50)

**Intrinsic or instrumental value (before):** How did you think of the value of nature before the pandemic? Was it the same or did something change? How?

**Man-nature relationship (before):** How did you perceive the relationship of nature and humans before the pandemic? Was there something different about how you viewed it? You may use a category to describe this change but you can also use your own words.



BOX 1. Drawings of the images of nature

Figure 3: (van den Born, 2008).

### Change in attitude

Do you think that in general, your view on or relationship with nature has changed during the pandemic? In what way? (of no, skip last questions)

Did you notice more when you spend time in nature, compared to before the pandemic?

- a. Think of animals, flowers, trees, etc.

Do you think that after the pandemic, when you go to the office/school/activities, your view on nature will have permanently changed, or will you go back to before the pandemic?



## Appendix B: Data management plan

For our research we will be conducting interviews with visitors of the Utrechtse Heuvelrug. Through this we want to find the answer to our research question: **To what extent has the pandemic changed the view on nature?**

For the interview we prepared questions that will tell us more about the value that people put on nature. We will transcribe our interviews by first recording the interview, with given consent, and later typing it out. Our participants must give informed consent to participate with the interview: we will inform them on the aim of our research; the data we wish to retrieve and how it will be used in our research. There will also be a clear option to withdraw or leave questions unanswered during the interview if the participants wish to do so.

In the week of the 31<sup>st</sup> of May we will be collecting our data. We will visit the Utrechtse Heuvelrug and search for participants for the interview. We plan to conduct the interviews along the NS route from Driebergen-Zeist to Maarn. We chose this location because it is easy commute there via public transport which is convenient for the interviewer and we hope that it will also result in more participants. Additionally, people commuting by car will also be able to park there. The interview will take around 15 minutes and we will respect the COVID-19 restrictions. However, if we fail to find enough participants we hope to find more people through the internet. There are multiple social media groups for Utrechtse Heuvelrug visitors, e.g., Facebook, and we will try to find participants through this online platform. There will be an opportunity for the participants to e-mail us the answers to the questions.

The data we retrieve from the interviews will be used anonymously. We will look at age and if the participant lives in an urban or rural area.

The research data will be recorded on our personal smartphones and will be stored on those devices, after transcribing it the original recordings will be deleted and only the written-out interviews will be stored anonymously. The data from the interviews will be used for our research.

## Appendix C: Nvivo nodes

Name	Files	References
------	-------	------------

Appreciates nature more when it is not busy	9	18
Annoyed at new regulations because it is busier	2	3
Does not appreciate nature differently when busy	3	4
Happy with increased visitor regulations	1	3
Hopes that the Utrechtse Heuvelrug will be less busy after pandemic	3	3
Noticed that Utrechtse Heuvelrug became busier through pandemic	3	5
Thinks the park will be busier permanent	0	0
Both instrumental and intrinsic	6	9
Instrumental	0	0
Intrinsic	4	6
craves more time spent in nature	3	4
does not crave more time in nature	2	2
Describes Utrechtse Heuvelrug with feelings	7	13
Describes Utrechtse Heuvelrug as beautiful	2	2
Describes Utrechtse Heuvelrug with tangible surroundings	7	9
Does not think protecting nature is necessary	1	1
Hiking	5	7
Biking	1	2
Dog walking	1	1
Human-nature relationship	0	0
Feels equal to nature	1	1
Humans are beneath nature	2	2
In between participant and steward	1	1
Nature is property of humans	1	1
Participant	7	8
Partner	2	2
Sees humans above nature	1	1
Steward	3	3
Nature helps their mood positively	9	12
Nature does not always make them happy	2	2
No change in the way they see nature after pandemic	8	14

Appreciates nature more after the pandemic	6	6
Thinks we should appreciate nature more	2	5
Rural	8	9
lives close to nature deliberately	2	3
Living condition does not influence the way they see nature	0	0
Living conditions makes them appreciate nature	3	3
Thinks nature is important	7	9
Enjoys spending time in nature	2	2
Urban	7	9
Living condition does not influence the way they see nature	1	1
Living condition makes them appreciate nature	5	8
visited the Utrechtse Heuvelrug same amount of times during pandemic and before	3	4
never visited the Utrechtse Heuvelrug before	1	1
Often visiting Utrechtse Heuvelrug through pandemic	10	16
visited the Utrechtse Heuvelrug before	1	1
visited Utrechtse Heuvelrug a few times during the pandemic	2	3
visited Utrechtse Heuvelrug less before pandemic	6	6
visits Utrechtse Heuvelrug every day	2	2
Would not pay for Utrechtse Heuvelrug	9	13
Pays for Utrechts Landschap	3	3
Would pay for Utrechtse Heuvelrug	6	13
student discount	1	1

## Appendix C: Data interviews

**Interviewer: Willemijn Debets**

## **Interviewee: Visitors Utrechtse Heuvelrug I**

**Date: 01-06-2021**

Interviewer: Woont u stedelijk of landelijke omgeving?

Interviewee: Ik woon hier, in Driebergen.

Interviewer: Dus stedelijk of landelijk?

Interviewee: Ik woon heel landelijk.

Interviewer: Heeft dat impact op hoe u de natuur beschouwt of hoeveel behoefte u heeft aan de natuur? Dat u zegt 'ik heb dichtbij huis natuur dus ik ga niet meer naar het bos'.

Interviewee: Nee, nee. Ik vind het bos ontzettend belangrijk. Superbelangrijk. Niet alleen het bos, maar ook het weiland.

Interviewer: Dus natuur in het algemeen?

Interviewee: Ja

Interviewer: En hoe zou u de natuur omschrijven? Welke bijvoeglijke naamwoorden?

Interviewee: Dat vind ik niet ertoe doen. \* lacht\* **Het is het paradijs op aarde. Maar, het is een paradijs dat aan het verdwijnen is door mountainbikers en dagjesmensen.**

Interviewer: Hoe vaak bezocht u de utrechtse heuvelrug tijdens de pandemie.

Interviewee: Ik woon er, dus drie keer per week. Dit is mijn vaste traject.

Interviewer: En dan gaat u lopen?

Interviewer: Ja. Je mag hier niet fietsen.

Interviewer: Zou u het ervoor over hebben om te betalen als het zou moeten?

Interviewee: Dat doe ik eigenlijk al. Ik ben lid van Utrechts landschap. Dus dit is mijn landschap.

Interviewer: Verandert de waarde van het park voor u als het hier drukker wordt?

Interviewee: Ja dat is zeker veranderd. Jarenlang liep ik alleen hier. Elke dag van de week, ook in het weekend. En nu moet je heel erg uitkijken wanneer je gaat lopen, anders kom je groepen tegen.

Interviewer: Dus u vindt het minder prettig om hier te lopen als er heel veel mensen zijn.

Interviewee: Ik wil alleen lopen. Ik bedoel dat heeft een hele andere - U had het over hoe je naar de natuur kijkt. **Als je alleen bent kijk je héél anders naar de natuur dan wanneer je loopt te kletsen ofzo.** Dat is gewoon zo.

Interviewer: Heeft het bezoeken van de Utrechtse Heuvelrug impact op uw stemming?

Interviewee: Ja zeker, ik kom in goeie stemming naar binnen. Niet altijd hoor, maar wel vaak.

Interviewer: Kunt u de waarde die u aan de natuur toeschrijft beschrijven?

Interviewee: Dat vind ik echt niet te doen. Dat is heel belangrijk. Ik zou het niet kunnen missen.

Interviewer: Intrinsiek of instrumenteel: We zijn benieuwd of u de natuur intrinsieke of instrumentele waarde toekent.

Interviewee: Los van mij of los van de mens bestaat de natuur niet. Niets bestaat op zich. Als er geen bewustzijn in de buurt is bestaat het niet. En ik ben een drager van het bewustzijn, en u ook. Niet alleen zien, het is er echt niet als er geen mensen zijn, dan is het er niet. Voor mijn kat is het er ook niet.

Interviewer: Maar denkt u zeg maar dat de natuur iets is wat wij mensen moeten beschermen of eerder moeten gebruiken?

Interviewee: We wonen in een klein landje, dus als je dit zou beschermen dan wordt het al heel gauw een griezelig park met een hek eromheen. Dat is al deels zo. Moet je eens naar Duitsland gaan, of Frankrijk. Dat vind ik eigenlijk de juiste situatie. Maar het is hier heel klein. Maar het gaat wel achteruit, er komen steeds meer hekken, oftewel bescherming. En er komen ook steeds meer regeltjes. Dat betekent hoe je in dit gebied verblijft. Er zijn ook steeds meer mensen die die regels overtreden.

Interviewer: U woont hier al lang?

Interviewee: Ja.

Interviewer: Dus u ziet het ook veranderen met de tijd?

Interviewee: Ja, zeker.

Interviewer: Mens-natuur relatie: Ik zal vier beschrijvingen voorleggen over de relatie tussen mens en natuur. Welk van de 4 gelooft u het meest in?

Interviewee: De master is flauwekul. Steward: nee. Ik heb geen verantwoordelijkheid jegens toekomstige generaties en zeker niet jegens God. Hij heeft het toch gemaakt allemaal? De laatste (participant). De partner, ik heb geen contract met de natuur, we zijn niet in zaken. De natuur staat niet tegenover mij. Dat heb je bij een partner. Daar ben je wel mee verbonden maar hij staat wel tegenover jou. Maar ik ben de natuur. Ik ben die boom. Maar nu wordt het wel zweverig. Participant.

Interviewer: Hoe vaak ging u naar de Utrechtse Heuvelrug voor de pandemie?

Interviewee: Nee, maar minder onbevangen. Vroeger ging ik hierheen en dacht ik er niet over na, maar nu denk ik erover na want voor ik het weet plemp ik iemand om. Vroeger ging ik hier met mijn kinderen spelen.

Interviewer: Intrinsieke of instrumentele waarde: Hoe dacht u over de waarde van de natuur vóór de pandemie? Was het hetzelfde als nu of is er iets veranderd? Hoe? Nee.

Interviewer: Mens-natuur relatie: Hoe beschouwde u de relatie tussen mens en natuur vóór de pandemie? Was er een verschil met hoe u er nu naar kijkt? U kan een van de voorgenoemde beschrijvingen gebruiken maar u mag ook uw eigen woorden gebruiken.

Interviewee: Nee.

Interviewer: Denkt u dat in het algemeen uw houding jegens de natuur is veranderd tijdens de pandemie? Zo ja, hoe?

Interviewee: Ik zie het meer bedreigd. Dat meen ik echt. Overal zijn ze de infrastructuur aan het veranderen, zodat je kan fietsen, en dat vind ik een bedreiging. Het barst hier van de wandelpaden. Vroeger had je die ook maar dan stonden er geen paaltjes bij. Die heb je ook niet nodig want je kan in Nederland niet verdwalen. Maar nu zijn het allemaal netwerken en kleuren. Overigens kom ik allemaal mensen tegen die hier verdwaald zijn. Komt door al die paaltjes.

**Interviewer: Willemijn Debets**

**Interviewee: Visitors Utrechtse Heuvelrug II**

**Date: 01-06-2021**

Interviewer: Woont u in een stedelijk of landelijke omgeving?

Interviewee: Landelijk.

Interviewer: Heeft dit een impact op hoe u de natuur beschouwd?

Interviewee: Heel bewuste keuze om niet in de stad te wonen.

Interviewer: Heeft u een behoefte aan meer natuur (als persoon stedelijk woont)?

Interviewee: Wat ik heel erg waardeer aan bos of heide is dat er geen hekjes omheen staan. Daar kan je gewoon vrij... links of rechts of rechtdoor. Dat is wel echt een heel bewuste keuze om in zo'n gebied te gaan wonen.

Interviewer: Hoe vaak heeft u tijdens de pandemie de Utrechtse Heuvelrug bezocht?

Interviewee: Ja heel vaak. Ik heb twee honden en er zijn hier losloop gebieden en daar wandel ik regelmatig. Je kan hier op avontuur.

Interviewer: Waarom kwam u hier?

Interviewee: Ik wandel en fiets heel veel.

Interviewer: Zou u het over hebben om te betalen om hier te komen? Wat is het minimum? En het maximum?

Interviewee: Dat is iets voor een provincie en een overheid. Om als Staatsbosbeheer de heuvelrug te subsidiëren. Ik kan het wel betalen. Maar dat vrije haal je er meteen af. Henschotermeer was eigenlijk laagdrempelig, want je kon er bijna gratis heen, en nu zijn het ijzeren draaihekken en moet je gescand worden. Het is geprivatiseerd nu en dat is heel jammer. We zouden als Nederland samen via belastinggeld kunnen betalen. Verdeel het maar over inkomens. Andersom, dan zie ik dat we hier mountainbikepaden hebben en dat je een stickertje op je hand moet hebben om van het pad gebruik te maken, daar ben ik wel heel voor. Dat is heel specifiek gebruik, en meer werk om zo'n gebied bij te houden.

Interviewer: En u komt meestal wandelen?

Interviewee: Ja, meestal wandelen.

Interviewer: Kunt u de waarde die u aan de natuur toeschrijft beschrijven?

Interviewee: Zonder natuur heeft de mens een heel ongezonde leefomgeving. Het is denk ik heel erg waardevol. Ik denk dat dat een van de redenen is, los van je mag nergens naar binnen, de behoefte heel groot is omdat je anders in je huis opgesloten wordt. Dat is ook een reden om niet in een stedelijk gebied te wonen! Nooit naar een Vinex locatie.

Interviewer: Intrinsiek of instrumenteel: We zijn benieuwd of u de natuur intrinsieke of instrumentele waarde toekent.

Interviewee: Die liggen voor mij allebei op die weegschaal en die moeten samen in balans zijn. Het is wel moeilijk om te zeggen welk dan het belangrijkste is. Ik ben wel egoïstisch mens genoeg om te zeggen ja natuur zonder mensen dan is er niemand meer die er wat aan heeft, dus ik zet mezelf wel boven het dierenrijk of het plantenrijk. Andersom, hebben we het ermee. Zij overleven ons in honderden jaren dus het is wel aan ons om te zorgen dat we het op zo'n manier gebruiken dat -. Amerikanen zijn hier goed in, van die nationaal parken, moet je ook voor betalen trouwens maar krijg je ook heel veel voor terug en ook heel veel gratis uitleg, een geweldige business: en dus die cursussen leave no trace. Zij waren er wel heel duidelijk in: alleen op paden lopen. Niet zomaar de natuur in gaan. Dus hij is er om te gebruiken, maar wel op zo'n manier dat je er zoveel respect voor hebt dat hij daarna nog intact is.

Interviewer: Mens-natuur relatie: Ik zal vier beschrijvingen voorleggen over de relatie tussen mens en natuur. Welk van de 4 gelooft u het meest in?

Interviewee: Ik denk dat dit de basis is, waar we ons eigenlijk niet helemaal van bewust zijn (participant) en soms wel. Ik ben zo'n type, als ik verdriet heb dan moet ik naar het bos en kan ik daar wat kwijtraken.

Interviewer: Dus de spirituele verbintenis?

Interviewee: Ja daar geloof ik echt in. En omdat, als je dat waardeert, dan zou je deze houding als mens moeten hebben (partners). En de rest geloof ik niet, wij kunnen niet alles gebruiken of bepalen. Maar de natuur neemt het zomaar van je over, je kan een beetje proberen bij te sturen. Maar voor mij is het niet religieus. Maar wat is natuur he, dit is gewoon een park hoor. Maar dan is het deze situatie (participant), maar als je zoveel bewoners hebt, dan zal het zo moeten gaan (partners). Op naar nationaal parken! Dat hebben ze daar wel goed gedaan.

Interviewer: Hoe vaak ging u naar de Utrechtse Heuvelrug voor de pandemie?

Interviewee: Net zo vaak! Bij wijze van spreken wat minder omdat ik de drukte wil vermijden. Ze hebben mijn bos gepikt. \*lacht\* Als ik drukte wil hoeft dat niet in het bos.

Interviewer: Intrinsieke of instrumentele waarde: Hoe dacht u over de waarde van de natuur vóór de pandemie? Was het hetzelfde als nu of is er iets veranderd? Hoe?

Interviewee: Nee. Er is een balans, en of die verstoord is, dat is ook iets wat je pas in de jaren ziet. Daar durf ik niks over te zeggen. Maar, ik denk dat de natuur best wel flexibel is. Er zijn mensen die het een schandpaal vinden als er een mountainbike pad wordt ingelast maar ik geloof wel in evolutie zeg maar. Het komt wel goed hoor. Het bos zal eraan wennen als het alsmaar drukker is, en dan gaat het er een beetje anders uitzien. Maar of het echt eraan zou overlijden dat geloof ik dan niet. Dan krijg je toch weer andere soorten die daar dan weer tegen kunnen - survival of the fittest. Het hoeft niet doodstil te zijn hoor, maar misschien wel door corona en met die parkeerplaatsen denk ik wel nou...

Interviewer: Een laatste vraag, denk je dat je houding gaat veranderen als de pandemie voorbij is, of als het weer...

Interviewee: Ja de terrasjes mensen vertrekken zo weer. Misschien dat er een groep is die dat niet had ontdekt en daar nou achter zijn gekomen dat het daar is in het bos dat ze moeten zijn. Maar ik denk dat de mensen die er nu liepen om de dagjesmensen uit te hangen en echt niet wisten wat ze moesten doen omdat de woonboulevard dicht is en wat moet je met je kinderen... Maar die balans herstelt zich ook wel weer.

**Interviewer: Willemijn Debets**

**Interviewee: Visitors Utrechtse Heuvelrug III**

**Date: 01-06-2021**



Interviewer: Woont u in een stedelijk of landelijke omgeving?

Interviewee: Stedelijke omgeving.

Interviewer: Heeft dit een impact op hoe u de natuur beschouwd?

Interviewee: Ja zeker, ik vind het persoonlijk wel heel belangrijk om zelf in contact te staan met de natuur, vandaar dat ik hier even kom lopen. Maar in een stedelijke omgeving kom je toch niet zo in contact met de natuur, en dat is toch wel heel belangrijk om dat te doen.

Interviewer: Heeft u een behoefte aan meer natuur (als persoon stedelijk woont)?

Interviewee: Ja, ja zeker. De mens wil graag terug naar de natuur, dus de natuur wil ook graag terug naar de mens.

Interviewer: Hoe zou u de Utrechtse Heuvelrug beschrijven? Welke bijvoeglijke naamwoorden komen in u op?

Interviewee: Ik zie dit park als een mooie natuurlijke omgeving met de kikkers op de achtergrond, en mooie bomen, en een duinlandschap. Maar het is geen duin, maar ik kom natuurlijk uit Den Haag dus dan is alles een duin.

Interviewer: Hoe vaak heeft u tijdens de pandemie de Utrechtse Heuvelrug bezocht?

Interviewee: Wel vaker, maar een concreet getal kan ik er niet aan koppelen. Maar ik denk toch wel eens in de maand.

Interviewer: Waarom kwam u hier?

Interviewee: Mijn paard staat nog op de stal maar ik ga meestal wandelen.

Interviewer: Zou u het over hebben om te betalen om hier te komen? Wat is het minimum? En het maximum?

Interviewee: Liever niet. Ik blijf wel een Nederlander die van alles gratis houdt en ik vind dat de natuur sowieso wel gedeeld moet worden en dat het daarom het liefst kosteloos is.

Interviewer: Maar als je kijkt naar hoe het drukker is geworden en de natuur meer belast wordt?

Interviewee: Ja dan zou het een initiatief zijn maar dat zou het denk ik dat dat de mensen die het echt vervuilen niet tegenhoudt, en ik denk dat als je je netjes aan de regels houdt dat het zeker wel gratis mag zijn.

Interviewer: Verandert de waarde van het park voor u als het hier drukker wordt?

Interviewee: Ja, ik vind de rust lekker hier, dus ik ga graag in rust lopen. Dus als het super druk is dan ga je in een rijtje lopen dan liever niet.

Interviewer: Mens-natuur relatie: Ik zal vier beschrijvingen voorleggen over de relatie tussen mens en natuur. Welk van de 4 gelooft u het meest in?

Interviewee: Ik vind het juist dat de mens onder de natuur staat. Want dit is de beste beschrijving dat als de mens elkaar allemaal overhoop knalt dat de natuur toch zou overwinnen en dat de planeet zelf ervoor zou zorgen dat ecosystemen worden herbalanst.

Interviewer: Zie je de natuur dan ook iets wat de mens kan gebruiken, dat er voor ons is?

Interviewee: Nouja het probleem is dat de mens de natuur te veel gebruikt maar dat zou dan waarschijnlijk aan mij liggen.

Interviewer: Hoe vaak ging u naar de Utrechtse Heuvelrug voor de pandemie?

Interviewee: Toen was ik druk bezig met werken en ben ik niet al te vaak gekomen maar wel af en toe en dan kwam ik hier ook.

Interviewer: Had u er toen voor willen betalen? (2, 5 or 7,50)

Interviewee: Dat zou in principe niks veranderen.

Interviewer: Denkt u dat in het algemeen uw houding jegens de natuur is veranderd tijdens de pandemie?

Interviewee: Dat was wel redelijk hetzelfde maar ik ben wel meer in contact met de natuur waardoor ik wel meer het gevoel heb dat we meer voor de natuur moeten zorgen.

Interviewer: Dus de relatie is wel een klein beetje veranderd?

Interviewee: Ja op zich een klein beetje maar niet super concreet, ik denk dat ik wel van tevoren er hetzelfde in stond. Ik heb niet een soort "awakening" gehad.

Interviewer: Nee oke, niet een soort permanente verandering in je houding?

Interviewee: Nee, dat niet. Ik denk dat dat wel bij andere mensen is maar bij mij is dat niet zo. Wel een klein beetje maar dat is niet zo te benoemen.

**Interviewer: Willemijn Debets**

**Interviewee: Visitors Utrechtse Heuvelrug IV**

**Date: 01-06-2021**

*(interview werd gehouden in een informele groepssetting, waardoor de antwoorden niet oprecht kunnen zijn)*

Interviewer: Woont u in een stedelijk of landelijke omgeving?

Interviewee: 66, stedelijk.

Interviewer: Heeft u een behoefte aan meer natuur (als persoon stedelijk woont)?

Interviewee: Nee, we gingen altijd wel al.

Interviewer: Hoe zou u de Utrechtse Heuvelrug beschrijven? Welke bijvoeglijke naamwoorden komen in u op?

Interviewee: Prachtig gewoon, ja bomen.

Interviewer: Hoe vaak heeft u tijdens de pandemie de Utrechtse Heuvelrug bezocht?

Interviewee: Vier keer, in de pandemie. Iedere keer gaan we ergens anders heen.

Interviewer: Zou u het overhebben om te betalen om heur te komen? Wat is het minimum? En het maximum?

Interviewee: Jawel, want dit is van de Utrechtse Heuvelrug en daar gaan wij lid van worden.

Interviewer: Verandert de waarde van het park voor u als het hier drukker wordt?

Interviewee: Ja als het echt heel druk is, als niemand naar de winkels mocht dan was het hier druk omdat iedereen met de kinderen ergens heen moest. Toen vond ik het niet zo leuk, maar hier is het groot genoeg.

Interviewer: Heeft het bezoeken van de Utrechtse Heuvelrug impact op uw stemming?

Interviewee: Ik ben altijd vrolijk.

Interviewer: Kunt u de waarde die u aan de natuur toeschrijft beschrijven?

Interviewee: Ja het is wel belangrijk, niet alleen voor je mentale gesteldheid maar ook voor het klimaat he. Dus het is belangrijk.

Interviewer: Intrinsiek of instrumenteel: We zijn benieuwd of u de natuur intrinsieke of instrumentele waarde toekent.

Interviewee: Intrinsieke waarde.

Interviewer: Mens-natuur relatie: Ik zal vier beschrijvingen voorleggen over de relatie tussen mens en natuur. Welk van de 4 gelooft u het meest in?

Interviewee: Nee. Human. Nature. God. Het is gewoon een grote pap.

Interviewer: Hoe vaak ging u naar de Utrechtse Heuvelrug voor de pandemie?

Interviewee: Nu wel vaker. Ook kom niet de hele dag te zitten.

Interviewer: Had u er toen voor willen betalen? (2, 5 or 7,50)

Interviewee: Ja dat moest toen ook.

Interviewer: Denkt u dat in het algemeen uw houding jegens de natuur is veranderd tijdens de pandemie? Zo ja, hoe?

Interviewee: Nee.

**Interviewer: Bente Koolen (7096631)**

**Interviewee: Visitors Utrechtse Heuvelrug V**

**Date: 02-06-2021**

(0:00)

Interviewer: Als u tijdens het interview vragen heeft, kunnen deze altijd gesteld worden. De data zal anoniem gebruikt worden voor ons onderzoek. Duidelijk?

Interviewee: Ja, duidelijk.

Interviewer: Oké, laten we beginnen. Woont u zelf in een stedelijke of landelijke omgeving?

Interviewee: Landelijke omgeving.

Interviewer: Heeft u daar bewust voor gekozen?

Interviewee: Het huis is het huis van mijn oom, toen hij kwam te overleden is het huis in mijn schoot gevallen.

Interviewer: Was u daar blij mee?

Interviewee: Heel blij mee.

Interviewer: Oké, en hecht u ook veel waarde aan het feit dat u dichtbij de natuur woont?

Interviewee: Ja, ik ga regelmatig deze NS wandeling maken.

Interviewer: Dus u komt regelmatig in de Utrechtse Heuvelrug?

Interviewee: Zeker.

Interviewer: En hoe zou u dat gebied omschrijven in een paar woorden als u dat kan?

Interviewee: Vriendelijk.

Interviewer: Denkt u dat u tijdens de pandemie, meer/vaker de natuur heeft bezocht?

Interviewee: Nee.

Interviewer: U heeft natuurlijk wel gezien dat het het afgelopen jaar wel een stuk drukker is geworden in het gebied. Wat vind U hier zelf van?

(1:00)

Interviewee: Ik vind nou juist minder, er stond een bordje dat het nu niet meer mag. Toen het zo druk was vorig jaar.

Interviewer: Oké, dus toen werd het soms zo over vol dat het gebied overliep. Wat vond u hier van? Dat het soms zo overvol werd?

Interviewee: Ik had begrip voor beide, ik snap dat mensen de natuur opzochten maar ook dat daar een bordje voor in de plaats kwam. Want de diertjes moeten beschermd blijven.

Interviewer: Stel de gemeente beslist dat de natuurgebieden geld gaan kosten, wat zou u hier van vinden?

Interviewee: Wij betalen al aan Utrechts landschap.

Interviewer: Ja, oké.

(2:00)

Interviewer: We doen ook onderzoek naar hoe mensen de natuur waarderen en hoe mensen zichzelf zien tegenover de natuur. Daar zijn twee keuzes in instrumentele waarde en intrinsieke waarde. Instrumenteel betekent eigenlijk dat de natuur iets is wat mensen gebruiken en beschermen omdat we het nodig hebben om te overleven. Intrinsiek betekent dat de natuur los van de mensheid waarde heeft en mensen niet alleen mogen ingrijpen omdat dat ons uitkomt. Hoe zou u hier zelf over nadenken?

Interviewee: Natuurlijk bij die laatste categorie, ik vind dat mensen op de natuur moet passen en staat helemaal niet boven de natuur.

Interviewer: Oké, dus u vindt dat wij de natuur nodig hebben en daarom er voorzichtig mee moeten zijn?

Interviewee: Zeker.

Interviewer: Dus u houding is niet veranderd tegenover de natuur tijdens de pandemie?

Interviewee: Nee.

Interviewer: Oké, dat was het. Harstikke bedankt en een fijne dag!

**English translation (V):**

Interviewer: If you have any questions during the interview, they can always be asked. The data will be used anonymously for our research. Clear?

Interviewee: Yes, clear.

Interviewer: Okay, let's get started. Do you live in an urban or rural environment?

Interviewee: Rural environment.

Interviewer: Did you consciously choose that?

Interviewee: The house is my uncle's house, when he passed away the house fell into my lap.

Interviewer: Were you happy about that?

Interviewee: Very happy with it.

Interviewer: Okay, and do you also value the fact that you live close to nature?

Interviewee: Yes, I regularly take this NS walk.

Interviewer: So you regularly visit the Utrechtse Heuvelrug?

Interviewee: Sure.

Interviewer: And how would you describe that area in a few words if you can?

Interviewee: Friendly.

Interviewer: Do you think you visited nature more/more often during the pandemic?

Interviewee: No.

Interviewer: You have of course noticed that it has become a lot busier in the area in the past year. What do you think of this yourself?

(1:00)

Interviewee: I actually think less, there was a sign that it is no longer allowed. When it was so busy last year.

Interviewer: Okay, so then sometimes it got so overcrowded that the area overflowed. What did you think of this? That it sometimes got so overcrowded?

Interviewee: I understood both, I understand that people sought out nature, but also that a sign took its place. Because the animals must be protected.

Interviewer: Suppose the municipality decides that the nature reserves will cost money, what would you think of this?

Interviewee: We are already paying for the Utrecht landscape.

Interviewer: Ah, okay.

(2:00)

Interviewer: We also do research on how people value nature and how people see themselves towards nature. There are two choices in instrumental value and intrinsic value. Instrumental actually means that nature is something that people use and protect because we need it to survive. Intrinsic means that nature has value separately from humanity and people are not allowed to intervene just because it suits us. How would you think about this yourself?

Interviewee: Of course in the latter category, I think that people should take care of nature and is not above nature at all.

Interviewer: Okay, so you think we need nature and should therefore be careful with it?

Interviewee: Sure.

Interviewer: So your attitude towards nature hasn't changed during the pandemic?

Interviewee: No.

Interviewer: Okay, that was it. Thank you very much and have a nice day!

**Interviewer: Bente Koolen (7096631)**

**Interviewee: Visitors Utrechtse Heuvelrug VI**

**Date: 02-06-2021**

(0:00)

Interviewer: We zijn begonnen. Als u vragen hebt kunt u die gewoon stellen en de data zal anoniem gebruikt worden. Woont u in een stedelijke of landelijke omgeving?

Interviewee: Ik woon in een stedelijke omgeving.

Interviewer: En is dit een bewuste keuze geweest?

Interviewee: Meer vanuit mijn vriend, maar wel een stad dus waar nog veel natuur in de omgeving is.

Interviewer: Dus wel een plekje met uitwegen naar ruimte en de natuur.

Interviewee: Ja.

Interviewer: Denkt u omdat u in een stedelijke omgeving woont dat u natuur een andere waarde geeft?

Interviewee: Ja. Ik vind het heel belangrijk dat de mogelijkheid voor de natuur er nog steeds is.

Interviewer: Heeft u meer behoefte aan natuur in u omgeving?

Interviewee: Meer dan nu? Nee, eigenlijk vind ik het prima zo. Hier is heel veel, ik woon zelf in Amersfoort dus je hebt hier echt heel veel groen.

Interviewer: Oké, dat is fijn. Als u de Utrechtse Heuvelrug met een paar woorden zou moeten omschrijven hoe zou u dat dan doen?

(1:00)

Interviewee: Afwisseling qua natuur. Wat ik zelf altijd heel fijn vind. Ik vind het fijn dat je niet de hele tijd het zelfde gebied hebt. En ook rustig. En af en toe leuke dieren die voorbij komen.

Interviewer: Zou u zelf zeggen dat u tijdens de pandemie meer natuur bezocht dan daarvoor?

Interviewee: Ja iets meer, maar ik deed het voorheen ook al veel.

Interviewer: Waar komt denkt u die extra tijd vandaan in de natuur?

Interviewee: Dat was vooral om meer ruimte te hebben omdat je veel binnen zit, maar ook omdat je niet heel veel anders kunt doen, dus dit is dan een leuke activiteit.

Interviewer: Ja, lekker.

Interviewer: We doen ook onderzoek naar hoe mensen de natuur waarderen en hoe mensen zichzelf zien tegenover de natuur. Daar zijn twee keuzes in instrumentele waarde en intrinsieke waarde. Instrumenteel betekent eigenlijk dat de natuur iets is wat mensen gebruiken en beschermen omdat we het nodig hebben om te overleven. Intrinsiek betekent dat de natuur los van de mensheid waarde heeft en mensen niet alleen mogen ingrijpen omdat dat ons uitkomt. Hoe zou u hier zelf over nadenken?

(2:00)

Interviewee: Gemiddeld, ik denk dat heel veel hier toch wel een beetje geholpen is. Hekjes, schapen die plekken hebben om te grazen. Maar ik vind het ook heel lelijk als er zo'n bos is waar bomen kaars recht in een rijtje staan. Zoals het hier is vind ik top.

Interviewer: Wat vindt u er van dat in het afgelopen jaar de natuurgebieden en stuk drukker zijn geworden door de pandemie?

(3:00)



Interviewee: Begrijpelijk, al ben ik ook iemand die altijd afval opruimt en dat doen heel veel mensen zelf niet. En dat is wel iets waar ik mee erg aan stoor, waardoor ik zelfs afval van andere mensen meeneem. Je moet de natuur wel respecteren. Als je alles maar laat rondslingeren, ook al is het een tissue, duurt vet lang voordat het is afgebroken.

Interviewer: Ja klopt.

Interviewer: Wat zou u er van vinden als de gemeente aangeeft dat de natuurgebieden geld gaan kosten?

Interviewee: Op zich doe ik dat nu ook al regelmatig. Niet zozeer hier maar in een andere omgeving. Als je bijvoorbeeld duin opzoekt moet je daar vaak een ticket kopen. Op zich vind ik dat wel oké, maar wordt het geld dan gebruikt om het park schoon te maken of wat anders.

Interviewer: Dus het ligt er een beetje aan waar het aan uit besteed wordt?

Interviewee: Ja.

(4:00)

Interviewer: En zou u zeggen dat u zicht op de natuur veranderd is door de pandemie?

Interviewee: Nee gewoon gelijk, ik ben ook veel buiten omdat ik aan het trainen ben voor een vier daagse hike in Noorwegen met backpack, dus ik moet even nog wat kilometers afleggen.

Interviewer: Oh wat leuk! Nou dat was het, harstikke bedankt!

### **English translation (VI):**

(0:00)

Interviewer: We've started. If you have any questions, just ask and the data will be used anonymously. Do you live in an urban or rural environment?

Interviewee: I live in an urban environment.

Interviewer: And was this a conscious choice?

Interviewee: More from my boyfriend, but a city where there is still a lot of nature in the area.

Interviewer: So a place with the opportunity to have space and nature.

Interviewee: Yes.

Interviewer: Do you think because you live in an urban environment that you value nature differently?

Interviewee: Yes. I think it is very important that the opportunity for nature is still there.

Interviewer: Do you need more nature in your area?

Interviewee: More than now? No, actually I like how it is now. There is a lot here, I live in Amersfoort myself so you really have a lot of green here.

Interviewer: Okay, that's nice. If you had to describe the Utrechtse Heuvelrug in a few words, how would you do it?

(1:00)

Interviewee: Variety in nature. Which I always really like. I like that you don't have the same area all the time. And also quiet. And occasionally nice animals that pass by.

Interviewer: Would you say that you visited more nature during the pandemic than before?

Interviewee: Yes, a little more, but I used to do it a lot.

Interviewer: Where do you think that extra time in nature comes from?

Interviewee: That was mainly to have more space because you spend a lot of time indoors, but also because you can't do much else, so this is a fun activity.

Interviewer: Yes, nice.

Interviewer: We also research how people value nature and how people see themselves towards nature. There are two choices in instrumental value and intrinsic value. Instrumental actually means that nature is something that people use and protect because we need it to survive. Intrinsic means that nature has value separately from humanity and people are not allowed to intervene just because it suits us. How would you think about this yourself?

(2:00)

Interviewee: On average, I think a lot of things have been helped a bit here. Fences, sheep that have places to graze. But I also find it very ugly when there is such a forest where trees are straight in a row. I think it's great the way it is here.

Interviewer: What do you think about the fact that the nature reserves have become much busier in the past year due to the pandemic?

(3:00)

Interviewee: Understandable, although I'm also someone who always cleans up trash and a lot of people don't do that themselves. And that is something that really annoys me, so that I even take other people's waste with me. You have to respect nature. If you leave everything lying around, even if it's a tissue, it will take a long time to break down.

Interviewer: Yes, that's right.

Interviewer: What would you think if the municipality indicated that the nature reserves will cost money?

Interviewee: I already do that regularly. Not so much here but in a different area. For example, if you visit the dune, you often have to buy a ticket there. In itself I think that's okay, but will the money be used to clean the park or something else.

Interviewer: So it kind of depends on what it's outsourced to?

Interviewee: Yes.

(4:00)

Interviewer: And would you say that your view of nature has changed because of the pandemic?

Interviewee: No, just right, I'm also outside a lot because I'm training for a four-day hike in Norway with a backpack, so I still have a few kilometers to cover.

Interviewer: Oh how nice! Well that was it, thank you very much!

**Interviewer: Bente Koolen (7096631)**

**Interviewee: Visitors Utrechtse Heuvelrug VII**

**Date: 02-06-2021**

(0:00)

Interviewer: Oké. Laten we beginnen de antwoorden zijn anoniem en u kunt altijd vragen stellen. Woont u in een landelijke of stedelijke omgeving?

Interviewee: Stedelijk.

Interviewer: Heeft u daar bewust voor gekozen?

Interviewee: Ja voor studie, en daar blijven plakken.

Interviewer: Zou u ooit in een meer natuurlijke omgeving willen wonen?

Interviewee: Ja, omdat de stad me vaak overprikkeld, en als ik hier ben merk ik dat ik mezelf beter voel en rustiger voel.

Interviewer: Dus u zou wel zeggen dat u in het dagelijks leven wel behoefte heeft aan de natuur?

Interviewee: Ja, zeker.

Interviewer: En als u hier bent, in de Utrechtse Heuvelrug, hoe zou u dat dan omschrijven in een paar woorden?

Interviewee: Minder prikkels, kalm, ja heel groen.

Interviewer: En zou u zeggen dat u tijdens de pandemie meer in de Utrechtse Heuvelrug bent geweest?

(1:00)

Interviewee: Nee, niet significant meer.

Interviewer: We hebben wel in het afgelopen jaar gezien dat de natuurgebieden een stuk drukker werden. Steeds meer mensen die in de natuur kwamen. Wat vindt u daar van?

Interviewee: Ja, ik snap het heel goed. In het begin van de pandemie zeker toen was het gewoon heel saai, dus toen ben ik zelf ook extra veel naar buiten geweest. Zeker in het begin toen er nog bijna niks bekend was van het virus en toen alles nog heel spannend was. Toen heb ik ook gemerkt dat je het zelf als mens gewoon nodig hebt om naar buiten te kunnen. Maar ja, op de momenten dat er echt waarschuwingen werden gegeven zoals ‘dit weekend niet naar de natuur’ toen heb ik dat ook niet gedaan. Het moet niet ten koste gaan van de veiligheid.

Interviewer: Ja, en stel de gemeente zegt dat we vanaf nu moeten betalen om een park of bos in te gaan, wat zou u daar van vinden?

(2:00)

Interviewee: Ja helemaal niet fijn. **Ik vind dat het een soort basis behoefte is waar iedereen recht op heeft.**

Interviewer: En dan doen we ook nog een beetje onderzoek naar hoe mensen tegen de natuur aankijken. Daar zijn twee keuzes in instrumentele waarde en intrinsieke waarde. Instrumenteel betekent eigenlijk dat de natuur iets is wat mensen gebruiken en beschermen omdat we het nodig hebben om te overleven. Intrinsiek betekent dat de natuur los van de mensheid waarde heeft en mensen niet alleen mogen ingrijpen omdat dat ons uitkomt. Hoe zou u hier zelf over nadenken?

Interviewee: **Ja, nou wel meer instrumenteel. Meer natuur en minder beheert wordt door de mens. Zeker als je hier bijvoorbeeld kijkt naar Amelisweerd, dat vind ik onzin. Er is nu ook een soort opkomende beweging dat de natuur nu ook rechten krijgt en daar ben ik wel heel erg voor.**

Interviewer: Denkt u dat u anders tegen de natuur bent gaan aankijken door de pandemie?

Interviewee: Ja zeker, ik ben het zeker meer gaan waarderen. En het is nu ook meer in mijn systeem om vaker de natuur in te gaan.

Interviewer: Nou dat was het, harstikke bedankt!

## English translation (VII):

(0:00)

Interviewer: Okay. Let's start the answers are anonymous and you can always ask questions. Do you live in a rural or urban environment?

Interviewee: Urban.

Interviewer: Did you consciously choose that?

Interviewee: Yes for study, and I stuck around there.

Interviewer: Would you ever want to live in a more natural environment?

Interviewee: Yes, because the city often overstimulates me, and when I'm here I notice that I feel better and calmer.

Interviewer: So you would say that you do need nature in your daily life?

Interviewee: Yes, sure.

Interviewer: And if you are here, in the Utrechtse Heuvelrug, how would you describe it in a few words?

Interviewee: Less stimuli, calm, yes very green.

Interviewer: And would you say that you spent more time in the Utrechtse Heuvelrug during the pandemic?

(1:00)

Interviewee: No, not significantly more.

Interviewer: We have seen in the past year that the nature reserves have become a lot busier. More and more people that came into nature. What do you think of that?

Interviewee: Yes, I get it very well. At the beginning of the pandemic, especially then it was just very boring, so I also went outside a lot. Especially in the beginning when almost nothing was known about the virus and when everything was still very exciting. Then I also noticed that as a human being you just need it to be able to go outside. But yes, at the moments when warnings were really given such as 'don't go to nature this weekend', I didn't do that either. It should not come at the expense of safety.

Interviewer: Yes, and suppose the municipality says that from now on we have to pay to enter a park or forest, what would you think?

(2:00)

Interviewee: Yeah, not nice at all. I think it's a kind of basic need that everyone is entitled to.

Interviewer: And then we also do a little research into how people view nature. There are two choices in instrumental value and intrinsic value. Instrumental actually means that nature is something that people use and protect because we need it to survive. Intrinsic means that nature has value separately from humanity and people are not allowed to intervene just because it suits us. How would you think about this yourself?

Interviewee: Yes, well more instrumental. More nature and less managed by man. Especially if you look at Amelisweerd here, for example, I think that's nonsense. There is now also a kind of emerging movement that nature is now also being given rights and I am very much in favor of that.

Interviewer: Do you think the pandemic has changed your view of nature?

Interviewee: Yeah sure, I've definitely come to appreciate it more. And it is now more in my system to go into nature more often.

Interviewer: Well that was it, thank you very much!

**Interviewer: Bente Koolen (7096631)**

**Interviewee: Visitors Utrechtse Heuvelrug VIII**

**Date: 02-06-2021**

(0:00)

Interviewer: Oké, laten we beginnen. Als u vragen heeft kunt u die altijd stellen.

Interviewer: Woont u persoonlijk in een stedelijke of landelijke omgeving?

Interviewee: Ik kom uit Utrecht centrum, maar ik ben drie weken geleden hier naar de bosrand verhuisd.

Interviewer: En was dat een bewuste keuze om dichterbij de natuur te zijn?

Interviewee: Ja. Echt met de reden om lekker bij het bos te gaan wonen.

Interviewer: Fijn, dus u had hiervoor meer behoefte aan natuur en groen om u heen?

Interviewee: Ja, ik woonde in tuindorp in Utrecht dus hier was ook redelijk veel groen maar ik miste het bos heel erg. Dus dat is hier perfect.

Interviewer: Lekker inderdaad, als u denkt aan de Utrechtse heuvelrug welke woorden komen dan als eerst naar boven?

Interviewee: Weide, groen, bos, rust.

Interviewer: Zou u zeggen dat u tijdens de pandemie meer tijd in de Utrechtse Heuvelrug heeft besteed? Of meer behoefte aan de natuur?

Interviewee: Ja, ik denk beide.

Interviewer: En waardoor kwam dat denkt u?

Interviewee: Ik denk dat je een stuk bewuster wordt, en ook meer aanvoelt waar je zelf behoefte aan hebt. En ook meer tijd hebt en kunt nemen om hier over na te denken.

(1:00)

Interviewee: Ik heb vooral de Utrechtse Heuvelrug bezocht om tot rust te komen, en even van het drukke dagelijkse leven te ontsnappen.

Interviewer: Stel de gemeente beslist dat de natuurgebieden van de Utrechtse Heuvelrug geld gaan kosten, wat zou u daar van vinden?

Interviewee: **Dat zou ik raar vinden, het is natuur gebied en ik vind dat dat altijd voor iedereen toegankelijk moet zijn en ook moet blijven. Ik denk dat de mens gebaat is met de natuur, en het zou de cultuur niet ten goede doen denk ik.**

Interviewer: We hebben gezien in het afgelopen jaar dat de natuur steeds meer bezocht is. Wat vind u daar van? Dat soms zelfs een natuurgebied te druk werd?

Interviewee: Ja, ik zag dat zelf ook. Net zoals op stranden waar het overvol werd. Toen dacht ik wel dat is niet helemaal verstandig, maar ik heb het hier nog nooit echt ervaren hier dat het te druk werd.

(2:00)

Interviewer: Zou u zeggen dat u stemming word beïnvloed door hier te zijn?

Interviewee: Ja, positief.

Interviewer: En dan doen we ook nog een beetje onderzoek naar hoe mensen tegen de natuur aankijken. Daar zijn twee keuzes in instrumentele waarde en intrinsieke waarde. Instrumenteel betekent eigenlijk dat de natuur iets is wat mensen gebruiken en beschermen omdat we het nodig hebben om te overleven. Intrinsiek betekent dat de natuur los van de mensheid waarde heeft en mensen niet alleen mogen ingrijpen omdat dat ons uitkomt. Hoe zou u hier zelf over nadenken?

Interviewee: **Ik denk zelf dat we gelijk zijn aan de natuur, en dat we het zelfs heel hard nodig hebben om überhaupt te kunnen leven, zonder natuur zouden we hier niet zijn.**

Interviewer: U heeft al aangegeven meer tijd te spenderen in de natuur tijdens de pandemie, denkt u dat dit een permanente verandering in uw gewoontes is geworden?

(3:00)

Interviewee: Ja, zeker! Dat is ook de reden dat ik hier heen ben verhuisd. Dat gaat nooit meer terug veranderen denk ik.

Interviewer: Harstikke bedankt voor uw tijd, en geniet van de dag.

### **English translation (VIII):**

(0:00)

Interviewer: Okay, let's get started. If you have any questions, you can always ask them.

Interviewer: Do you personally live in an urban or rural environment?

Interviewee: I come from the center of Utrecht, but I moved here to the edge of the forest three weeks ago.

Interviewer: And was that a conscious choice to be closer to nature?

Interviewee: Yes. Really with the reason to live near the forest.

Interviewer: Great, so you had a bigger need for nature and greenery around you for this?

Interviewee: Yes, I lived in Tuindorp in Utrecht, so there was quite a lot of green here too, but I missed the forest very much. So that's perfect here.

Interviewer: Nice indeed, when you think of the Utrecht Heuvelrug, which words come to mind first?

Interviewee: Meadow, greenery, forest, tranquility.

Interviewer: Would you say that you spent more time in the Utrechtse Heuvelrug during the pandemic? Or more need for nature?

Interviewee: Yes, I think both.

Interviewer: And what caused that do you think?

Interviewee: I think you become a lot more aware, and you also feel more about what you need. And also have and can take more time to think about this.

(1:00)

Interviewee: I mainly visited the Utrechtse Heuvelrug to relax and to escape the busy daily life.

Interviewer: Suppose the municipality decides that the nature reserves of the Utrechtse Heuvelrug will cost money, what would you think of that?

Interviewee: I would find that strange, it is a nature reserve and I think that it should always be accessible to everyone and should remain so. I think that people benefit from nature, and it would not benefit the culture I think.

Interviewer: We have seen in the past year that nature has become more and more visited. What do you think of that? That sometimes even a nature reserve became too busy?



Interviewee: Yes, I saw that myself. Just like on beaches where it became overcrowded. Then I thought that is not entirely wise, but I have never really experienced it here that it got too busy.

(2:00)

Interviewer: Would you say your mood is affected by being here?

Interviewee: Yes, positive.

Interviewer: And then we also do a little research into how people view nature. There are two choices in instrumental value and intrinsic value. Instrumental actually means that nature is something that people use and protect because we need it to survive. Intrinsic means that nature has value separately from humanity and people are not allowed to intervene just because it suits us. How would you think about this yourself?

Interviewee: I personally think that we are equal to nature, and that we really need it to live at all, without nature we wouldn't be here.

Interviewer: You have already indicated that you spend more time in nature during the pandemic, do you think this has become a permanent change in your habits?

(3:00)

Interviewee: Yes, sure! That's also the reason I moved here. I don't think that will ever change.

Interviewer: Thank you very much for your time, and enjoy the day.

**Interviewer: Bente Koolen (7096631)**

**Interviewee: Visitors Utrechtse Heuvelrug IX**

**Date: 02-06-2021**

(0:00)

Interviewer: Nou we zijn begonnen, u kunt altijd vragen stellen als dat nodig is. Het is volledig anoniem.

Interviewer: Woont u in een landelijke of stedelijke omgeving?

Interviewee: Nou ik woon hier, dus in een landelijke omgeving denk ik.

Interviewer: Ja, dat klopt. Heeft dit invloed op u dagelijks leven?

Interviewee: Ik vind het super fijn om hier te wonen.

Interviewer: Was het een bewuste keuze om hier te wonen?

Interviewee: Ja, dat was een bewuste keuze. We hebben 20 jaar in Utrecht gestudeerd en geleefd, en toen zijn we vooral voor de natuur en de ruimte naar hier verhuisd.

Interviewer: Dus u krijgt wel uw dagelijkse behoefte natuur?

Interviewee: Ja, zeker. We hebben ook een hond dus we moeten dagelijks een aantal keer naar buiten maar dat doe ik ook met plezier.

Interviewer: En bezoekt u vaak de Utrechtse Heuvelrug, de natuurgebieden die daar toe behoren?

Interviewee: Ja, gemiddeld wel 3 à 4 keer per week.

Interviewer: En hoe zou u het zelf omschrijven als u hier bent? Welke woorden komen dan naar boven?

(1:00)

Interviewee: Rust, ontspanning, natuur, seizoenen. Dat soort dingen.

Interviewer: Zou u zeggen dat u tijdens de pandemie meer tijd hier heeft gespendeerd?

Interviewee: Nee, zeker omdat we dus een hond hebben en al vaak buiten waren hier door. We hebben het voor de pandemie ook al altijd heel fijn gevonden.

Interviewer: En stel de gemeente beslist dat de natuurgebieden geld gaan kosten. Wat zou u hier van vinden?

Interviewee: Nou het is wel beduidend drukker geweest het afgelopen jaar. Maar ik hoop en denk dat dit van tijdelijke aard is, dus dat dat vanzelf wel een beetje settelt. Je ziet het nu al, de terrasjes zijn open dus het wordt al een stuk rustiger.

(2:00)

Er komen steeds meer andere mogelijkheden qua uitstapjes. En ze hebben wel al bij Waardenberg, daar heb je een watertje, en daar vragen ze nu geld voor en daar ben ik eigenlijk pertinent tegen. Dus ik zou dat nooit willen, het neemt de kans weg voor meerdere mensen om de natuur te bezoeken.

Interviewer: En als dat geld wordt gebruikt om het park te onderhouden?

Interviewee: Nou, nog steeds niet. Ik vind dat we hier belasting voor betalen en het is gewoon onderdeel van de normale basis behoeftes waar wij als inwoners recht op hebben. Maar, ik mountainbike hier ook wel veel en daar moet ik wel een vergunning voor betalen en dat vind ik ook wel prima. Dan krijg je er ook wat voor terug.

Interviewer: Ja, en u gaf zelf aan dat het zoveel drukker is geworden. Wat vind u hier zelf van?

Interviewee: Ja, ik snap het. Enerzijds zijn het jongeren die de ruimte opzoeken maar ook echt veel rommel achterlieten, of zelfs dingen slopen. Dat vond ik wel echt vervelend. En voor de rest is de drukte redelijk gesetteld hoor dus dat vind ik allemaal niet meer zo spannend.

(3:00)

Interviewer: En dan doen we ook nog een beetje onderzoek naar hoe mensen tegen de natuur aankijken. Daar zijn twee keuzes in instrumentele waarde en intrinsieke waarde. Instrumenteel betekent eigenlijk dat de natuur iets is wat mensen gebruiken en beschermen omdat we het nodig hebben om te overleven. Intrinsiek betekent dat de natuur los van de mensheid waarde heeft en mensen niet alleen mogen ingrijpen omdat dat ons uitkomt. Hoe zou u hier zelf over nadenken?

Interviewee: Nou hier in Nederland wordt eigenlijk wel elke vierkante die we hebben gemanaged. En de natuur behoort hier ook bij, dat is wel goed denk ik maar. Maar meer om te beschermen dat de natuur zijn gang kan gaan, ook de dieren en er voor zorgen dat de natuur een beetje zijn gang kan gaan. Wij zijn bezoekers in de natuur dus dat moeten we ook respecteren.

(4:00)

Interviewer: Ja, precies. En u zei al dat u niet meer tijd in de natuur spendeerde tijdens de pandemie. Is uw visie op de natuur wel veranderd tijdens de pandemie?

Interviewee: Nee ook niet. Ook hiervoor vond ik het al heel fijn om tijd in de natuur te spenderen en de natuur te waarderen.

Interviewer: Nou super fijn, dat was het! Fijne dag verder.

### **English translation (IX):**

(0:00)

Interviewer: Well we've started, you can always ask questions if you need to. It is completely anonymous.

Interviewer: Do you live in a rural or urban environment?

Interviewee: Well I live here, so in a rural area I guess.

Interviewer: Yes, that's right. Does this affect your daily life?

Interviewee: I really like living here.

Interviewer: Was it a conscious choice to live here?

Interviewee: Yes, that was a conscious choice. We studied and lived in Utrecht for 20 years, and then we moved here mainly for nature and space.

Interviewer: So you do get your daily need nature?

Interviewee: Yes, sure. We also have a dog so we have to go outside several times a day, but I do that with pleasure.

Interviewer: And do you often visit the Utrechtse Heuvelrug, the nature reserves that belong to it?

Interviewee: Yes, on average 3 to 4 times a week. Interviewer: And how would you describe it yourself when you're here? Which words come up?

(1:00)

Interviewee: Calm, relaxation, nature, seasons. Those kind of things.

Interviewer: Would you say you spent more time here during the pandemic?

Interviewee: No, especially because we have a dog and were often outside because of this. We have always liked it before the pandemic.

Interviewer: And suppose the municipality decides that the nature reserves will cost money. What would you think of this?

Interviewee: Well it has been significantly busier the past year. But I hope and think that this is temporary, so that it settles down a bit on its own. You can already see it, the terraces are open so it is already a lot quieter.

(2:00)

There are more and more options in terms of activities. And they already have it at Waardenberg, you have water there, and they are now asking money for that and I am actually categorically against that. So I would never want that, it takes away the opportunity for multiple people to visit nature.

Interviewer: And if that money is used to maintain the park?

Interviewee: Well, still not. I think we pay taxes for this and it's just part of the normal basic needs that we as residents are entitled to. But, I also mountain bike a lot here and I have to pay a permit for that and I think that's fine. Then you also get something in return.

Interviewer: Yes, and you yourself indicated that it has become so much busier. What do you think of this yourself?

Interviewee: Yes, I get it. On the one hand, it is young people who look for space but also really left a lot of rubbish behind, or even demolish things. I found that really

annoying. And for the rest, the crowds have settled down quite a bit, so I don't find that all that disturbing anymore.

(3:00)

Interviewer: And then we also do a little research into how people view nature. There are two choices in instrumental value and intrinsic value. Instrumental actually means that nature is something that people use and protect because we need it to survive. Intrinsic means that nature has value separately from humanity and people are not allowed to intervene just because it suits us. How would you think about this yourself?

Interviewee: Well here in the Netherlands, every square we have is actually being managed. And nature is part of this too, I think that's a good thing. But more to protect that nature can take its course, including the animals and to ensure that nature can take its course a bit. We are visitors in nature so we have to respect that too.

(4:00)

Interviewer: Yes, exactly. And you mentioned that you didn't spend more time in nature during the pandemic. Has your view of nature changed during the pandemic?

Interviewee: No, neither. Before this too, I really enjoyed spending time in nature and appreciating nature.

Interviewer: Well that was great, that was it! Good day.

**Interviewer: Julia Thiescheffer (6803466)**

**Interviewee: Visitors Utrechtse Heuvelrug X**

**Date: 02-06-2021**

Interviewer: Do you agree to being recorded? This will all stay completely anonymous.

Interviewee: yes, I do.

Interviewer: Do you live in an urban or a rural area?

Interviewee: Urban area

Interviewer: Do you think this has an effect on how you see nature? Do you feel like you want to go to nature more often because you don't live in a rural area?

Interviewee: Yes, I have the feeling like I have to go out more, to take longer walks and to do more activities in nature, but I do think Utrecht has a lot of nature within the city already.

Interviewer: During the pandemic, how many times did you out into nature (parks/ the Utrechtse Heuvelrug) ?

Interviewee: Not too many times, but several times. So, for example, once a week

Interviewer: Why would you go there? To walk or cycle...?

Interviewee: To take walks, yes

Interviewer: If you had to pay for it, for example to enter the forest, would you still want to go into nature? And how much would you be willing to pay?

Interviewee: Yes, I would be willing to pay. For example, for the botanical gardens on campus would be willing to pay.

Interviewer: Does the value of the forests or nature change for you when it gets busier? Do you like it less when there are a lot of people?

Interviewee: I like it less when there are less people because then it feels like I'm on an adventure, when there are more people, it still feels like an urban centre in a way. But I don't particularly mind

Interviewer: Does going out into nature change your mood?

Interviewee: Yes, I really feel more energetic, happy and optimistic.

Interviewer: Can you describe the value you attribute on nature?

Interviewee: Nature is our home. I think people should spend more time in nature, because it is just nature itself, very natural, it is peaceful, it works by itself. So, it is something that I think should be more part of people's urban lives.

Interviewer: Do you know the words intrinsic and instrumental?

Interviewee: I do know intrinsic.

Interviewer: Okay, wo intrinsic means that it has a value on its own without us using it and instrumental means that in only has a value if we need it. What word would you use to describe nature?

Interviewee: Intrinsic

Interviewer: Here is a scheme for you, on the top left is humans stand above nature because of our high intelligence and technology, top right is that humans still stand above nature, but we have the responsibility to protect it, bottom left is that humans and nature live side-by-side, and the last one on bottom right is that humans and

nature and intertwined, spiritually and mentally too. Which one do you identify the most with?

Interviewee: With Steward, because I think, although nature can protect itself, I still think that because we have a certain advantage over nature – we are 2 different things – if we can still use and implement ways to protect and help nature, we should do that.

Interviewer: Now some questions about before the pandemic. Do you feel like you went to nature less before the pandemic?

Interviewee: Yes, I went more out to shops, to restaurants, cinema...

Interviewer: Would you have been willing to pay for nature before the pandemic?

Interviewee: I would have always paid for nature yes.

Interviewer: Do you feel like your view on nature has changed during the pandemic? Do you appreciate it more or look at it in a different way?

Interviewee: Well, I don't think my view really changed but I do appreciate spending time outside more. I appreciate thinking of other activities I can do other than just shopping or going to the cinema. I appreciate more simple walks.

**Interviewer: Jip Veeman**

**Interviewee: Visitors Utrechtse Heuvelrug XI**

**Date: 03-06-2021**

Interviewer: Willen graag u leeftijd en u woonomgeving weten

Interviewee: “52 jaar, (woon plaats), dus daar ”

Interviewer: Dus hier in de buurt?

Interviewee: Ja

Interviewer: Okay uhhh, woont dus denk ik redelijk landelijk heeft dit een impact op hoe u de nature ziet, gedurende u hele leven eigenlijk

Interviewee: “In verband met corona he”

Interviewer: Na dit is nog in het algemeen.

Interviewee: Ik ben hier wel komen wonen omdat de natuur hier rijkelijk aanwezig is, ja”

Interviewer: Ja uhh, even kijken, hoe zou u de Utrechtse Heuvelrug beschrijven en met welke bijvoeglijke naamwoorden

Interviewee: Prachtigste stukje Nederland midden in het prachtigste stukje midden Nederland

Interviewer: Ja oké, mooi

Interviewee: Diverse natuur gebied, nee het is echt wel een heel leuk stukje maar waren jullie hier al geweest eigenlijk?

Interviewer: Ja

Interviewee: Bij het meertje en de Schaapse Kooi, hartstikke leuk, super druk nu.

Interviewer: Ja uhm hoe vaak heeft u tijdens de pandemie de Utrechtse Heuvel rug bezocht?

Interviewee: Elke dag, 20 keer per dag, we hebben ook een hond en Wout en nog meer van die apen dus voor ons is het heerlijk om te wandelen in de natuur het is alleen een beetje druk.

Interviewer: Zou u het over hebben om te betalen om hier te komen? Vooral als je kijkt naar hoe het bijvoorbeeld drukker is geworden tijdens de pandemie heeft u dat gemerkt? Ten eerste dat het drukker is geworden?

Interviewee: Ja, absoluut.

Interviewer: En heeft dat impact gehad op hoe vaak u zelf ernaartoe gaat of niet perse?

Interviewee: Nee, nee niet per se.

Interviewer: En zou u het er voor over hebben om dan een paar euro bijvoorbeeld te betalen.

Interviewee: Nee.

Interviewer: Ook niet als het veel drukker zou worden.

Interviewee: Nee, nee, nee.

Interviewer: Veranderd de waarde van het park voor u als het drukker wordt?

Interviewee: Nee, ik vin het juist heerlijk dat iedereen parkeert en doet, met de trein enzovoort om lucht te krijgen van de pandemie ja ja

Interviewer: Heeft het bezoeken van de Utrechtse Heuvelrug impact op u stemming?

Interviewee: Ja daar word ik vrolijk van, he wout daar worden we vrolijk van, lekker wandelen he, met de skelter.

Interviewer: Nu een paar iets ingewikkelder vragen, het gaat over de waarde die je toeschrijft aan de natuur, hierbij maken wij onderscheid aan intrinsiek en instrumenteel.  
*We are curious about whether you intrinsically or instrumentally value nature. Instrumental means that you view nature as something that humans use and protect because we need nature for our survival. Intrinsic value means that nature is worth preserving for its own sake, and that humans should not be allowed to interfere too much because they want to. With which of these descriptions do you identify most? Or do you feel these terms do not quite describe how you feel about the value of nature*

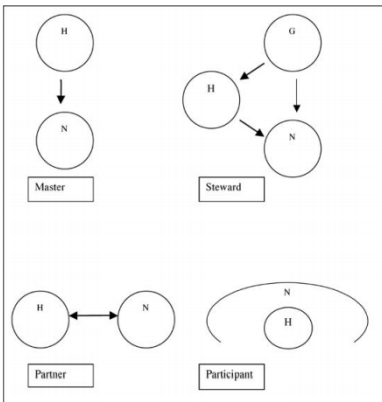


Interviewee: Richting de ethiek he? Uhh, waar we nou staan is een toekomst functie, noem dit dan maar... ik vind het wel een goeie vraag maar daarom zei ik dus dit ord dus, hier komen 49 nieuw bouw woningen, iedereen heeft een recht om ergens te wonen natuurlijk, een plek een huisje een dak, weet ik veel wat, **dus ook hier en hier zie je wel dus dat je letterlijk de schijtslijn staat van wat hebben we gecreëerd en wat heeft de natuur zelf gemaakt en wie zijn wij om in te grijpen, dus instrumenteel en ... of intrinsiek..** Ja dat vind ik wel een lastige, want dat is mijn werk toevallig, ruimtelijke ordening maar uh. Vind ik een lastige om in een zin te beantwoorden.

Interviewer: Nee u hoeft ook niet te kiezen per se tussen de twee

Interviewee: Nee, nee dus ik deels ja deels is het nodig dat we ieder een plek geven en kunnen bieden in Nederland of all over de world, zijn heel veel plekken nodig om te wonen umm, moet dat ten koste gaan van de natuur die daar niks aan kan doen dat wij even nodig iets moeten. Heel heel lastig, deels ja want ik denk dat het humane belang en sociaal belang is wezelijker dan de natuur maar daarmee zit ik op een helden vlak want anders ik vind het ook tegelijk tijd niet, en dat de natuur veel belangrijker is dan dan wat wij allemaal lopen te kloten. Dus ik vind het lastig, ik weet niet of je er iets aan hebt dit antwoord.

Interviewer: Zeker , nou nog een zo een vraag maar over de relatie tussen de mens en de natuur ik heb hier een voorbeeld.



BOX 1. Drawings of the images of nature

Interviewee: Waar staat G voor sorry, heel abstract. En ik mag kiezen? Rechts onder die participant hè, en die partnership daar voel ik het meest voor en die samen en dat is heel erg, uhhh zou bijna zeggen een zalvend antwoord, uhm ja ik hou het daarbij ja.

Interviewer: Nu vragen voor de pandemie .

Interviewee: Ja voordat Wout iedereen met corona, en prik en pilletje enzo he weet je nog.

Interviewer: Hoe vaak kwamen jullie naar Utrechtse Heuvelrug voor de pandemie?

Interviewee: Elke dag, toen hadden we nog geen hond, het is toeval dat we een hond kregen aangenomen van mensen die er niet meer voor konden zorgen ook hier in de straat, het lijkt net of we nou een pandemie hond hebben, iedereen doet dat he, alle asielen zijn leeg. Maar dat is bij ons niet het geval dus voor de pandemie waren we winder vaak in het bos maar nog wel dagelijks.

Interviewer: Waarvoor kwam je?

Interviewee: Spelen met de kinderen in het bos en we wandelen veel, fietsen, schapen kijken, zwemmen in het water wat eigenlijk niet mag, we moet allemaal stoute dingen he (naar zijn kind zegt hij dit).

Interviewer: Had u er ook niet voor willen betalen?

Interviewee: Nee.

Interviewer: Hoe dacht u over de waarde van de natuur vóór de pandemie?

Interviewee: Nee, nee dat is onveranderd gebleven denk ik, ik zou en dat is misschien niet jullie vraag maar ik zou het zo fijn vinden als we, en we is de mensheid, heeft geleerd van deze pandemie. Ik vrees terwijl ik een heel positief mens ben, dan we met z'n alle zo stupid zijn dat we niks geleerd hebben en dadelijk op de oude voet weer verder en dat is wel een angst maar uuh denk wel een realistische benadering

Interviewer: En bedoel je daarmee hoe we met de natuur omgaan ?

Interviewee: Ja, wij bepalen wij zijn in control wij zijn de mens en staan boven alles dat is/zou niet zo moeten zijn maar dames, ook goed wat jullie doen, besteed er aandacht aan breng het onder de aandacht en wellicht dat ook met de pandemie dat het hand in hand gaat en uiteindelijk dat we beter besef hebben met wat we doen, al met al denk ik dat wel kan lukken

Interviewer: Nou heel erg bedankt!

Interviewee: Als je een keer niks te doen hebt.. Heel verhaal over Egypte (maar niet relevant).

**Interviewer: Jip Veeman**

**Interviewee: Visitors Utrechtse Heuvelrug XII (two people)**

**Date: 01-06-2021**

Interviewee: Agreed, agreed

Interviewer: During this interview we will investigate if the pandemic has changed your perception and use of nature and if the value of nature has changed for you personally. How we perceive nature in the Netherlands will ultimately impact the conservation of the park, the policies implemented and recreational opportunities.

Interviewer: Do you yourself live in an urban or rural area?

Interviewee: Urban, yeah me too.

Interviewer: Do you think this has impact on how you see nature?

Interviewee: Yes, yes.

Interviewer: And how?

Interviewee: I think I value it more.

Interviewee II: Yeah I think so too.

Interviewer: Do you want to explain?

Interviewee: Yeah because I'm living in the city so I don't get to experience nature often but I do like nature a lot so that is why i appreciate it more.

Interviewer: Do you miss nature around you, do you go look it up?

Interviewee: Yes, yes.

Interviewer: Have you been to Utrechtse Heuvelrug before?

Interviewee: Yes, yes.

Interviewer: Could you describe it?

Interviewee: I think it is really nice more wild nature than the forest I know in Amsterdam.

Interviewer: What do you mean by that?

Interviewee: Feels more hilly, looks more wild or different types of uhm environment, different types.

Interviewer: Yeah fair, during the pandemic how many times did you go to the UH specifically?

Interviewee: Zero times. I went like twice.

Interviewer: What about other national parks? Or nature?

Interviewee: In the beginning I went quite a lot outside. I went twice and once to what it is called, Veluwe.

Interviewer: Why did you choose to go here or any other park?

Interviewee: Its close to Utrecht, it just takes like 15 minutes by train, its quite easy. Yeah yeah to the forest in Amsterdam is also like 15 minutes biking, its doable, its easy to get to.

Interviewer: Okay yeah, would you want to pay if you had to access the park? And if so what, would you think should be the minimum or the maximum> or not at all

Interviewee: Good questions.

Interviewer: Would you first of all be willing to pay to come here?

Interviewee: Ehmm..

Interviewer: Or maybe you say I would pay for the parking but I wouldn't want to pay for just if I just came here by train and we just walked in here. During the pandemic it got really busy right so maybe this paying would be a way to get less visitors here and keep it more maybe natural what do you guys think about that?

Interviewee: Uhm, yeah if you put it like that I would, no I would pay like two euros because I still think nature should be for everybody but yeah it is, if a lot of people come and it's putting a strain on the environment, uhm it is nice to have it being taken care of so. And take students into account that like cannot pay so much.

Interviewer: Interesting, so as we said it got a lot busier during the pandemic, did that change how you see the value of the park? Or maybe nature in general? Not just this park.

Interviewee: Uhm I guess for some people yeah like that they don't really have anything else to do in the city anymore so they just go out in nature, but I have always appreciated nature so I think it has the same value. It is nice to be able to go.

Interviewer: You say it is nice to be able to go, does your mood change after visiting any nature park or Utrechtse Heuvelrug?

Interviewee: Yes yes

Interviewer: In what way?

Interviewee: Happy and peace and yeah, relaxed, in touch with nature.

Interviewer: So uhm, there is a man-nature relationship, there are four types that are described in. The first type is that humans are above nature, so we can use it in any way we want. Uhm the second humans stand above nature, for example because we have intelligence and technology. Economics and technology will provide the answers to what we have to do with nature and how and whether to preserve it or not. (The master) The third one humans stand side by side with nature and are of equal value. Therefore we have to work together with nature so that both humans and nature are benefitted. Thus, humans have to make compromises in their policy and not think of their own agenda. (The Partner) The fourth one people are part of nature, biologically but also mentally, spiritually and practically. That means in daily life, people are connected to nature and active participants in nature. (The participant) Humans stand above nature with our intelligence and technology (or other reasons), and because of this we have to manage and preserve nature. We have a responsibility to preserve nature to future generations or to God, or something/someone else. (The Steward)

Interviewee: I think I might be in between the third and the fourth one because I think we are definitely natural but we are not inside the food web anymore or the hierarchy so we don't have to fight to survive or anything and we are in this position of like actively changing the environment and managing like animal populations and stuff so that is why I think we are above it but we should definitely take good care of it.

Interviewee II: I don't know, what to do but maybe like 3 would be good but like how you said we are very there anymore so like to be sustainable 3 would be good

Interviewer: Okay uhm and how far before the pandemic did you ever come here?

Interviewee: Yes, and no.

Interviewer: Did you go to other parks at home?

Interviewee: Yes, yes

Interviewer: Back then would you have paid for it?

Interviewee: Yeah but also like 3 euros also still yeah.

Interviewer: So a bit the same?

Interviewee: I don't know actually, when I was younger and maybe with less knowledge I would maybe like avoid a place where I had to pay money to go to and I would rather go to just a park.

I think it also depends if there are cheap alternatives, like if there is a paid park and an unpaid park right next to it then you yeah

Interviewer: Yes fair, and then last questions do you yourself think that the pandemic changed your perception of nature? In any way or your relationship to nature or from before and now?

It is a hard question but maybe you would say you value it more, now because you spend so much more time inside.

Interviewee: I think yeah exactly we are less maybe connected to it because you spend so much time on your couch or behind your desk uhm but, yes I do appreciate it much more being here right because of being stuck inside

I just want to say during the pandemic we also studied and I don't know if it's like through the pandemic or the study.

Interviewer: Okay, thank you so much for participating!

**Interviewer: Jip Veeman**

**Interviewee: Visitors Utrechtse Heuvelrug XIII (two people again)**

**Date: 01-06-2021**

Interviewer: Eerst even een introductie vraag, woont u landelijk of stedelijk?

Interviewee 1 en 2: Ik woon hier in... en ik in Zeist

Interviewer: Heeft dit impact over hoe u de natuur beschouwt, van waar u woont?

Interviewee 2: Dat is een vraag waar je heel erg over nadenkt, heeft het impact op wie op mij of een ander?

Interviewer: Op jou, van hoe u nu woont heeft het impact op hoe jij met de natuur omgaat in de natuur, bent u vaak in de natuur bijvoorbeeld?

Interviewee: Ja, ja heel veel.

Interviewer: Komt u hier in het Utrechtse Heuvelrug vaak?

Interviewee: Ja, het is de achtertuin hè, dus wat dat betreft ehh en we zijn speciaal komen wonen hier ook dus.

Interviewer: Speciaal ook om hier..

Interviewee 2: Nou toen de kinderen klein waren en gewoon dat je het bos in kan ... die zijn allebei overleden die komen uit de stad dus ehh dan is er niks fijner om elke keer het bos in te gaan.

Interviewer: Ja zeker en u (??)

Interviewee: Ik ben hier ook opgegroeid in 1962 komen wonen dus als een jonge jongen straalde ik hier al door het bos he later ben ik terug gekomen in Zeist hier vlak bij dus dit is voor mij ook een voortuin voor mij en ik ben hier vrijwilliger ja dit is uh je rust en je leven zorgen voor schapen en ik ben hier ook gids dus.

Interviewee 2: Ik kreeg net namelijk een uitleg inderdaad van het torentje.

Interviewer: Ja want dit onderzoek gaat eigenlijk over uhm hoe ons perspectief is veranderd van voor de pandemie en nu, dus waarschijnlijk een stuk drukker geworden of niet?

Interviewee: Ja ik ben hier dus vrijwilliger en we hebben het heel erg druk he wat ook opvallend is, is dat heel veel mensen zeggen van ik wil dit dus dat ga ik ook doen dus van de padden af rotzooi neergooien, blikjes en drankjes gooien omdat ze geen zin hebben om het mee naar huis te nemen maar ook dieren verstoren, honden loslaten lopen dat is met corona veel erger geworden.

Interviewee 2: Snap ik, snap ik maar mag ik een puntje van kritiek op het Utrechts Heuvelrug leggen dan?

Interviewee: Ja, tuurlijk.

Interviewee 2: Want daardoor hebben jullie ook een aantal dingen gewijzigd en dat bepaalde dingen afgesloten zijn en daar niet mag komen maar bijvoorbeeld Heidstijn, nou is maar ik denk 40 % van Heidstijn is toegankelijk tot het publiek. En dan word je ook nog eens allemaal over dezelfde paden geleid en dan ook nog eens in corona tijd dat het langs het watertje waar er oorspronkelijk twee paden waren voor heen en terug, nee moet nou allemaal over een klein paadje met tegengestelde richting

Interviewee: Ja dat kan ik goed uitleggen, dat kleine padje dat is vlak bij de, een terrein waar de nachtzwaluw zit, de nachtzwaluw is een zeer zeldzame vogel hier in dit gebied en die moeten we beschermen, sluiten we dat paadje niet af, is net wat ik vertelde, mensen lopen van het padje gaan van het pad af het gebied in dwarse door de hei heen dat kan niet waar de zwaluw zit die word gestoord en die moeten wij beschermen wij zin verplicht te zorgen dat dat die beschermd word.

Interviewee 2: Klopt, klopt inderdaad maar heeft de taak om de mensen er te van laten genieten dat is ook een taak.

Interviewee 1: De mensen denken dat ze niet kunnen genieten als ze niet dwars door het bos kunnen lopen.

Interviewee 2: Nee nee maar dat vind ik ook fout hoor.

Interviewee 1: Ik zeg tegen de mevrouw en meneer u kunt hier als u wilt dwars door het bos naar Rhenen lopen, dan moet je paar keer een weg oversteken maar je kunt zo naar Hilversum lopen dwars door de bos heen.

Interviewee 2: Nee dat is ook zo, ik heb soms wel eens het idee, kijk van die nachtegaal wist ik niet.

Interviewee 1: Nee nee dat is ook, dat is niet goed uitgelegd daar ben ik het mee eens.

Interviewee 2: Precies, gewoon een bordje erbij zetten creëer je zo veel meer begrip voor volgens mij.

Interviewee 1: Vertel van “loop niet door de heien want de zandhagedis die krijgt nu eitjes en die moeten in de zon opwarmen” en jij loopt er dwars doorheen, er zitten leeuweriken die broeden op de grond, die worden verstoord vliegen op die kan niet terug naar het nest.

Interviewer: Wat zou u vinden om een paar euro te betalen om naar het Utrechtse Heuvelrug te gaan, vooral nu?

Interviewee 1: Er is geld genoeg weet je wel, het is maar net wat de prioriteiten zijn.

Interviewee 2: En ik ben daar niet voor hoor want kijk bedoel nu ook, wij liepen al heel veel voor corona sowieso, wij hebben zo een wandel clubje van dames en uhm sowieso elke zondag morgen samen maar gewoon ook ik ons vrijen uurtjes hebben en liepen we altijd als net bijvoorbeeld in het voorjaar naar Henschlotermeer. Henschlotermeer is nou, naar moet je dus betalen, kan je alleen nog maar betaald in, en als u stukje natuur waar wij gewoon altijd op met de kinderen gewoon, als dan de drukte voorbij was naast school tijd ging je een uurtje zwemmen ofzo en dar kan dan niet meer je gaat niet betalen om even te picknicken daar ofzo, we zaten er in de winter, zaten we er om 9 uur 's ochtends was er geen kip maar was hartstikke fijn gewoon.

Interviewee 1: Maar als ik nou terug kom naar wat jij zegt want betalen voor dit gebied zeg ik ja, zijn wat ze bij ... meer doet gaan ze die weg verbreden, hoeveel miljard kost dat, dan denk ik joh, 1 procent af geeft het gaan de natuur, probleem opgelost.

Interviewee 2: Ik snap ook niet dat ze dat kunne bedenken hoor die is al zo ruim die A28 en er staat wel continue file dat klopt inderdaad heb ik zelf ook last van maar ja dan ga je iets eerder van huis of iets later van huis.

Interviewee 1: Ja het is echt waar de prioriteiten liggen en dan zou je zeggen van we geven iets meer dat er hier geld kan komen.

Interviewer: Dan kijken we naar of u de natuur intrinsieke of instrumentele waarde toekent. Instrumenteel betekent dat de natuur iets is wat mensen gebruiken en beschermen omdat we het nodig hebben om te overleven. Intrinsiek betekent dat de natuur los van de mensheid waarde heeft en mensen niet alleen mogen ingrijpen omdat dat ons uitkomt.

Interviewee 2: Ik denk, ik heb niks instrumenteel maar het is bij mij gewoon intrinsiek inderdaad.

Interviewer: Met welke van deze beschrijvingen identificeert u het meest? Of kunnen geen van beiden beschrijven hoe u over de natuur denkt? (hoe dan wel?)

Interviewee 2: Ja met intrinsieke (allebei), anders heb je een park dan heb je geen bos meer dan heb je een park.

Interviewer: Ja, precies.

Ik zal vier beschrijvingen voorleggen over de relatie tussen mens en natuur. Welk van de 4 gelooft u het meest in?

- Mensen staan boven de natuur, bijv. vanwege onze intelligentie en technologie. Economie en technologie kunnen de oplossingen vormen voor hoe we met de natuur moeten omgaan en hoe we het moeten behouden.



- Mensen staan boven de natuur, bijv. Door intelligentie en technologie, en daarom moeten wij de natuur beschermen. We hebben verantwoordelijkheid voor toekomstige generaties, naar God, of naar iemand anders.
- Mensen staan zij aan zij met de natuur en zijn van gelijke waarde. Daarom moeten we met de natuur samenwerken zodat zowel mensen als de natuur voordeel hebben. We moeten dus compromissen sluiten en niet alleen onze eigen agenda volgen.
- Mensen zijn deel van de natuur, biologisch, maar ook mentaal, spiritueel en praktisch gezien. Dat betekent dat mensen in het dagelijks leven verbonden zijn aan de natuur en op allerlei manieren actieve deelnemers zijn in natuur.
- Iets anders: kunt u het ons beschrijven?

Interviewee 2: Vind ik deze wel het meest aanspreken, ja denk het ook wel die participant.

Interviewer: Okay, dankjewel en nu even nog naar voor de pandemie, kwam u hier vaker dan nu, of komt u nu hier vaker?

Interviewee 1: Nee, maar ik moet hier elke dag even zijn voor de schapen.

Interviewer: En de waarde van de natuur is niet veranderd voor jullie?

Interviewee 2: Nee voor ons niet nee.

Interviewee 1: Voor mij ook niet nee.

Interviewee 2: Nee, en ik stoor me ook niet aan dat er nou meer mensen in de natuur zijn, zo door de pandemie inderdaad ik heb juist het idee van he he hebben ze het eindelijk ontdekt weet je wel, zo van eh dat het heel erg fijn is gewoon om hier te wandelen, want ik denk dat er ook een paar jaar terug ofzo als je dan zei van van kom op we gaan even een eindje wandelen, 'wat kan je dan doen?' van die opgeschoote kinderen weet je wel die kreeg je het bos niet meer in hoor echt niet dat is nou wel veranderd volgens mij, dat is dan toch een goeie verandering.

Interviewee 1: Ja, het is heel diverse de reacties, net wat ik vertelde er zijn mensen die beginnen bijna te huilen dat ze niks meer mogen, en de ander zijn blij wat ze ontdekken. Die zaten normaal zondag 's middags naar de tv te kijken ofzo en die zijn nu 's middags in het bos en die vertel je zo over de hagedissen ofzo of over de nieuwe godehaasje die in de vijver hebben en zitten ze oohhhh ontdekken ook dingen he die ze eerst niet kende en dat is weer iets nieuwe dat mens toch de natuur weer.

Interviewee 1: Maar je moet ook leren zien en kijken want ik bedoel ik heb nou bijvoorbeeld, we zaten nou naar die grote specht te kijken die daar zo een holletje heeft en dan elke keer als je die op de foto wilt zetten dan gaat hij naar de andere kant van de boom dus je ziet hem eigenlijk niet je hoort hem wel maar je ziet hem bijna nooit dat beest en nou ik er dat dus ik een van die bomen dus zo een holletje, ik zeg al ik ben een stad kind mar ik vind he prachtig om te zien

Interviewer: Nou dat was hem, dank jullie wel.

**Interviewer: Willemijn Debets**

**Interviewee: Visitors Utrechtse Heuvelrug XIV (two people again)**

**Blue= Interviewee 1**

**Red=Interviewee II**

**Date: 01-06-2021**

Interviewee: 70 jaar Driebergen, stedelijk

Interviewer: Heeft dit impact op hoe u de natuur beschouwt?

Interviewee: Nee.

Interviewee: Heeft u behoefte aan meer natuur als u stedelijk woont?

Interviewee: Er is genoeg natuur maar het is helemaal platgelopen, dat is mijn frustratie van de corona tijd.

Interviewee: Ja het is wel heel erg druk

Interviewee: Ik snap dat het nu allemaal afgezet is maar het is gewoon helemaal kapotgelopen en nu is het gewoon je loopt dat pad en klaar.

Interviewer: Ja, precies

Interviewer: Dus je kunt nu hier (verwijst naar pad waar ze het voor het interview over hadden) niet meer langs omdat het wordt beschermt tegen voetgangers?

Interviewee: Ja, het is gewoon helemaal kapotgelopen.

Interviewee: Ja we hebben daar net kikkers gefotografeerd maar eigenlijk mochten we daar niet zitten. Maar de andere kant vindt ik het hier ook wel goed dat ze het beschermen want anders dan wordt het helemaal platgelopen.

Interviewee: Ja als de mensen die hier voor de corona gewoon waren, een paar wandelaars van de NS wandeltochten doen. Ja maar dat is dus niet het geval met corona Nee ze komen met honden, met kinderen, kinderen mogen overal doorheen rennen, no restrictie,

Interviewer: Dus dat het drukker is geworden beïnvloedt wel

Interviewee: Ja maar niet alleen drukker maar ook mensen die zogenaamd dan in de natuur rond moeten lopen, want ja die moeten natuurlijk ook wel eruit maar dan denk ik ja had gewoon in de kantine van de sportschool gezeten of de voetbalclub daar hoor je dan

Interviewer: Ja

Interviewee: Snapje? Dus dat is mijn frustratie van de corona tijd, het zal wel weer herstellen want die mensen gaan gewoon weer naar de voetbalvereniging en gaan daar weer zitten maar ik denk als je hier loopt met je kinderen, dat je dan wel even kan bedenken van jongens dender niet overal doorheen. Stukje natuur educatie zou goed zijn.

Ja, dat kan ik me wel voorstellen

Interviewee: In de gewone zin hè. Ja dat heet gewoon opvoeding hè. Ja haha dat is ook zo, opvoeding!

Interviewer: Hoe zou u de Utrechtse heuvelrug beschrijven, gebruik bijvoeglijke naamwoorden

Nou ik vind wel dat wij in een heel mooi stukje van Nederland wonen, dat vind ik wel echt heel mooi

Interviewee: En ook landschappelijk cultureel, het heeft natuurlijk een geschiedenis

Interviewee: Ja

Interviewee: Hoe het ontstaan is en ik weet niet of het deze heuvels zijn maar er zijn hier ook nog grafheuvels, die niet meer zo gekenmerkt zijn maar ze zijn hier wel en anders wel in andere bosgebieden

Interviewee: Ja

Interviewee: Er hebben hier in de prehistorie al mensen gewoond en sowieso he, alle gebieden hebben een bepaalde historie, driebergen ook, heb je van die watergangen en dat beïnvloedt ook het verdere landschap.

Interviewer: Ja, nu wat vragen over eigenlijk de tijd van de pandemie tot en met nu. Hoe vaak heeft u tijdens de pandemie de Utrechtse heuvelrug bezocht ongeveer?

Interviewee: Regelmatig een wandeling, toch wel gauw 1 of 2 keer in de week. Jij vaker.

Interviewee: Ja want wij wonen in soesterberg en we hebben een hond dus we lopen sowieso al elke dag in het bos, hoewel dat is niet waar elke dag in het weekend niet. Want dan is het zo druk dan denk ik ik ga maandag wel weer.

Interviewer: En waarom kwam u hier, u zegt voor de hond maar ook?

Interviewee: Ja niet zozeer hier maar het bos bij soesterberg dan voor de hond maar dat is ook wel bekend.

Interviewee: Naja voor mij dus, waarom ben ik hier op dit moment, fotografie.

Interviewer: Zou u het ervoor over hebben om te betalen om hier te komen? En wat zou, als dat zo is, ongeveer het minimum/maximum zijn?

Interviewee: Nee, de natuur moet vrij zijn. Ja dan maak je er een park van he, daar heb ik helemaal geen behoefte aan.

Interviewer: Ook een mooi antwoord natuurlijk

Interviewee : Ja dat is mijn antwoord, is heb geen zin, geen behoefte aan een park waar je dan lid van moet worden enzo.

Interviewee : Ja nou wat ik wil gedaan heb, is lid zijn van de Utrechtse heuvelrug

Interviewer: Ja dat is weer wat anders, je kan ze wel steunen.

Interviewee: Ja dat wel maar nee anders inderdaad, en weetje als mensen gaan betalen om ergens te komen dan ontlene ze er ook rechten aan.

Interviewee: Ja precies. Zie ik vaker, ja dat is een heel raar mechanisme ik heb er voor betaald dus

Interviewee: Naja je hebt in lelystad he heb je een park, natuurpark lelystad en naja daar ga ik dan niet zo gauw naartoe want dan denk ik naja daar moet je lid van zijn en dan moet je betalen dan ga ik liever naar de omgeving. Het schrikt ook weer wat af vind ik.

Interviewee: Ja natuurpark lelystad hoef je geen lid van te zijn maar je moet wel betalen om te parkeren.

Interviewee: Oohja naja, het gaat niet om het geld maar het gaat om het idee.

Interviewer: Ja precies snap ik. En heeft het bezoek van de utrechste heuvelrug invloed op uw stemming?

Interviewee: Nee, naja het mooie weer. En in de natuur zijn is heerlijk natuurlijk. Maar ik zou dat niet specifiek willen ontlene aan de utrechste heuvelrug, als ik in friesland ben, ben ik ook blij en als ik thuis ben, ben ik meestal ook wel blij.

Interviewer: Ja mooi, dat is fijn.

Interviewee: Ik kan wel eens chagrijnig terugkomen als ik niet gezien heb wat ik wilde zien. Maar dat heeft dan met fotografie te maken.

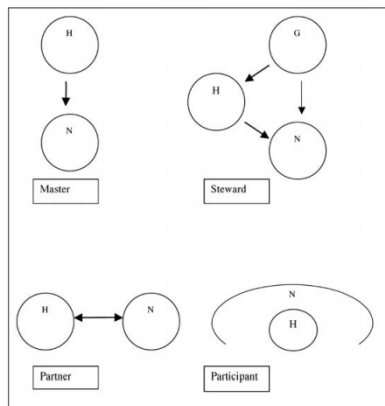
Interviewer: Oké, en kunt u de waarde die u hier aan de natuur toeschrijft beschrijven?  
Ik kan u wel een voorbeeld geven.  
We maken onderscheidt tussen intrinsieke en instrumentele waarde, dus intrinsieke waarde betekent dat de natuur los van de mensheid staat en op zichzelf waarde heeft en dat mensen niet zomaar mogen ingrijpen wanneer dat mensen uitkomt en instrumenteel houdt in dat mensen de natuur mogen gebruiken en afhankelijk ervan zijn. Dus meer dat de natuur er voor ons is in plaats van dat de natuur op en voor zich zelf is

- Interviewee: Ja het is en en. Ik vind wel, kijk we leven in een land waar alles al beheerd wordt. Zoals die oostvaarders plassen dat mensen moeilijk gaan doen over teveel dit of teveel dat ja het wordt al beheerd door de mensen dus laat ze er een stelletje wijze mensen daarover bepalen hoe je het beste de stam van de herten of de dit of de dat, dat is natuurbeheer, dat is gewoon een goeie zaak maar dan moeten er niet teveel mensen zijn die daar dan weer hun zegje over hebben van oh nee dat mag niet want het is natuur. Ja aan de andere kant moet je daar ook weer niet te ver ingaan, je hebt natuurlijk allerlei belangen, denk ineens aan de vos en de wolf enzo. Naja de boeren zijn er niet blij mee, begrijpelijk, ik zou er ook niet blij mee zijn als ik boer was maar ja dat is een heel lastig dilemma, daar zitten allerlei aspecten aan vast.  
het is inderdaad een dilemma tussen de twee
- Interviewee: Ik vind het ook lastig hoor, want bijvoorbeeld hier wordt de natuur ook gebruikt met de schapen
- Interviewee: Ja
- Interviewee : Ja het is natuurlijk ook een cultureel iets he van nou ja je hebt de schaapskooi, er worden lammetje geboren, je gaat er met de kinderen heen en de schapen lopen ook vrij.
- Interviewee: Dat is op zich prachtig, ook voor de mensen dus dat de mensen weten wat een schaap is, in levende lijve.
- Interviewee: Maar ook dat ze gewoon hier liggen, de schapen, en dat je er even omheen moet lopen dan.
- Interviewee: Ja prima.
- Interviewee: Ja het gebied gebruiken maar wel respect voor de natuur hebben.
- Interviewee: Nou ja wij komen uit een generatie waarin onze kinderen nog opgevoed werden in deze zaken en nu denk ik dat een hele boel mensen, ouders, ook niks weten
- Interviewee: Ja maar het is ook. Niet zoals jullie, jullie weten natuurlijk heel veel hahah  
Laatst was er een bericht dat er een kalfje van die rode runderen
- Interviewer: Van die schotste hooglanders met lang haar?
- Interviewee: Ja precies, zoiets, ik weet ook niet precies waar hoor maar in ieder geval dat beest lag op het pad te kalven en er stonden mensen bij en maar foto's nemen en maar filmen en mooi en dat kalfje werd geboren en de moeder is weggerend en die heeft niet meer naar dat kalfje gekeken, dat kalfje is dus doodgegaan. En dan kan ik echt boos worden, sowieso de naïviteit van mensen, ik snap wel dat het heel mooi is om te zien maar dat je dan niet begrijpt dat het geen gewone koe is waar je naast staat, dat weten ze natuurlijk wel, dat maakt het zo bijzonder en daarom gaan ze het ook filmen, maar dat je gewoon heel schadelijk bezig bent. Ja en dat is

iets wat je niet meer terug ziet in de mensen zovan laat het, nee ze willen er boven op er moeten foto's gemaakt worden en die gaan op facebook en een uur later kijkt niemand er meer naar, maar er is vreselijk veel verstoord.

Naja dat doen wij fotograferen, als je het over een kam scheert, ook doen he dat je nou we waren laatst ergens en dan zit er een heel leuk rietvogeltje maar dan moet iemand er helemaal bovenop gaan staan om zn mooie foto te maken terwijl wij zeggen van we houden een beetje afstand.

Interviewer: Nu de relatie tussen de mens en de natuur en ik heb hier een voorbeeld schema uitleggen.



BOX 1. Drawings of the images of nature

Interviewee: Ik neig wel naar deze (samenwerking links onder), ik moet even denken aan boeren. Er wordt altijd afgegeven op boeren maar ze doen ongelofelijk veel, in de stikstof beheersing en allerlei zaken en dan gaat het hand in hand en zij hebben ook heel veel kennis. Dus ik zou deze kiezen. Misschien nog rechts boven maar zeker niet rechts onder.

Interviewee: Nou als ik er zo naar kijk dan denk ik bij rechts onder aan stammen die in de wilde natuur leven.

Interviewee: Nee, dat kan hier niet. Nee maar dat zie ik daar dan onder, maar de boeren maken ook heel veel kapot door heel eenzijdig

Interviewer: Ja maar daar zijn ze nu mee bezig he

Interviewee: Ja maar er worden nog steeds hele akkers doodgespoten.

Interviewee: Ja oke maar het is een proces

Interviewee: De links bovenin is grotendeels aan de hand nu denk ik maar ik denk dat we naar rechts boven toe moeten want zo is het wel wij zijn de baas over de natuur want er is nergens meer een stukje onaangeraakte natuur

Interviewee: Misschien is het ook wel een proces en dat je van boven komt en naar beneden in het schema werkt en ja het is ook niet of of, het is de ene keer heb je dit meer en

de andere keer heb je dat meer in zo'n wereld leven we ook dat het veel genuanceerder is dan rechtlijnig

Interviewer: Nog een paar vragen voor de pandemie, hoe vaak ging u naar de utrechtste heuvelrug voor de pandemie.

Interviewee: Voor mij is het hetzelfde

Interviewee: Ja voor mij ook geen verschil

Interviewer: En kwam u daar ook voor dezelfde activiteit?

Interviewee: Ja

Interviewee: Ja

Interviewer: Had u er toen voor willen betalen?

Interviewee: Nee nog steeds niet

Interviewee: Nee ik ben al lid van de Utrechtste Heuvelrug al een paar jaar.

Interviewer: En denkt u dat u anders naar de waarde van de natuur keek voor de pandemie?

Interviewee: Nee Nee

Interviewee: Nou ik kan me best voorstellen dat mensen die doordat eigenlijk alles dicht ging zijn gaan wandelen en die nu zeggen van nou dat is me zo goed bevallen, ik blijf gewoon wandelen.

Interviewee: Ik ben wel meer gaan wandelen

Interviewee: Ben jij meer gaan wandelen?

Interviewee: Ja zeker, thuis dan hè.

Interviewee: Ik steeds minder want mijn man kwam thuiswerken en die gaat nu steeds vaker met de hond wandelen

Interviewee: Waar gebruiken jullie deze informatie voor?

Interviewer: Ja het is een project van onze studie en dat wordt dan uiteindelijk gebruikt om de Utrechtse heuvelrug te verbeteren.

Interviewee: Oh volgens mij heb ik jullie onderzoeksvraag al wel een keer voorbij zien komen op een site.

Interviewee: Ja dat is natuurlijk een heel interessante vraag.

Interviewer: Ja dit was het ook trouwens, bedankt in ieder geval voor u tijd.

Interviewee: Nou als ik het zo zou samenvatten, van wat heeft de corona tijd gedaan dan denk ik dat veel meer mensen bewust zijn geworden van de natuur, dat er ook veel

meer kapot is gemaakt en dat veel meer mensen ja het eigenlijk nog moeten gaan begrijpen. Want het is natuurlijk ook wel logisch dat als je altijd ik noem maar wat gewoon in de buurt met alleen maar straat op bent gegroeid en ja gewerkt en je komt niet vaak in de natuur dat je dan ook niet

Interviewee: Dat begrijpen hopelijk is dat een proces maar ik denk ook wel, ik vind het niet fijn dat hier allemaal bordjes staan en paaltjes en dat je niet buiten de paden mag. En overall heb je fietspaden en mountainbike paden en allerlei soorten paden. Dat is enerzijds heel irritant maar ander zijds ook wel een goede zaak want het is ook wel het beheer van de natuur. Dus dat is dus het dilemma wat je steeds tegenkomt. Het is niet leuk maar op een gegeven moment moet het

Naja ik ben tijdens de pandemie erachter gekomen, tenminste je gaat het voelen dat nederland eigenlijk veel te vol is want doordat er zoveel dingen dichtgingen zag je ja mensen blijven niet binnen. Je zou maar met twee kinderen zitten die nergens meer heen kunnen, zelfs de stranden waren al te vol en moesten dicht je kan alleen maar naar buiten

Interviewee: Het is toch te gek dat zelfs de stranden dichtgingen omdat het te druk was. Een strand?!  
dus dan zie je hoe vol nederland is. Als mensen niet meer naar de winkels kunnen niet meer kunnen shoppen en niet meer kunnen borrelen op een terras. Nou dan zit er niks anders op dan dat je een emigratie programma opzet hahaha  
ik wil naar noorwegen, daar heb ik de ruimte

Interviewee: Ja dat je dat support en subsidie voor geeft, beetje buiten de grenzen denken

Interviewee: Nee maar ik kwam 40 jaar geleden in soesterberg wonen, had ik een fiets en ik fietste gewoon kriskras door het bos heen. Nu mag ik niet meer fietsen waar ik altijd gefietst heb omdat het toevallig tot een paardenpad of een mountainbike pad gemaakt is. en dat is wel zo.

Interviewee : Ja het is wel heel strak.

Interviewee: We zijn met zoveel mensen die gebruik willen maken van de natuur dat het gewoon geregisseerd moet worden. Dus dat is wel de oplossing.

Interviewee: Maar het is niet leuk.

Interviewee : Ja. Naja dat moet je dan maar accepteren

Interviewer: Nou heel erg bedankt voor jullie tijd en hele fijne dag nog.

Interviewee: Ja succes met jullie onderzoek

**Interviewer: Willemijn Debets**



**Interviewee: Visitors Utrechtse Heuvelrug XV (two people again)**

**Blue= Interviewee 1**

**Red=Interviewee II**

**Date: 01-06-2021**

Haarlem, stedelijk (rond de 25?)

Interviewer: Zijn jullie anders naar de natuur gaan kijken tijdens/door de pandemie.

Interviewee: **Nou ja, ik ben niet echt een buitenmens, maar ik ben wel meer gaan wandelen maar ik ben echt een lui persoon dus ik ga niet fietsen want dat vind ik teveel inspanning maar ik ga wel meer wandelen. Ik kom zelf niet hier uit de buurt ik kom uit Haarlem, ik heb echt tegenover mijn huis allemaal weilanden dat is wel echt een mooi stukje en daar kom ik dan wel. En ik heb toevallig zaterdag in de duinen gewandeld twee uur lang. Ik doe dat soort dingen wel maar inderdaad sinds corona maar ik ben niet perse zo'n mega natuur liefhebber.**

Interviewer: Maar dan dus wel wat meer door corona?

Interviewee: **Ja jawel ik ben het wel meer gaan waarderen maar het is niet dat ik echt denk jeetje ik ga naar het bos om bomen te knuffelen ofzo.**

Interviewee: **Nou ik kwam hier voor corona bijna meer dan tijdens corona omdat het nu veel drukker is. zeker als je hier in het weekend komt. Door de week is het wel rustig, dan komen de mensen er die toch al veel naar het bos gingen maar in het weekend is het echt druk. En vroeger mocht je hier zwemmen dat mag nu niet meer, heel jammer.**

**Ook door corona toch omdat het te druk werd.**

**Ja vorig jaar met de lockdown hebben ze hier een heel groot hek omheen gezet en al deze paden afgedaan omdat het zo druk was. Ja in het zand leggen sommige hagedissen eitjes, ja als je daar dan doorheen gaat lopen dan gaan ze dood. Dus ze hebben nu dit hek eromheen gezet en mag je er niet meer zwemmen. Vroeger op een dag als nu was er bijna niemand en ook savonds kon je gewoon zwemmen dan was er helemaal niemand, dus het is wel veranderd. Maar als je op zaterdag gaat dan krijg je hele andere antwoorden denk ik**

Interviewee: **Ja precies dat denk ik ook**

Interviewee: **Ook bij laagvuurse daar sluiten ze soms dat hele plaatsje af omdat er zoveel mensen op af komen omdat het vanuit Amsterdam het dichtst bij zijnde bos is. Nou veel plezier en succes nog!**

Interviewer: Ja dankjewel en bedankt voor jullie tijd!

**Interviewer: Willemijn Debets**

**Interviewee: Visitors Utrechtse Heuvelrug XVI**

**Date: 01-06-2021**

Interviewer: Woont u in een stedelijke of landelijke omgeving?

Interviewee: Zeist is, ja ik zou het eerder stedelijk dan landelijk noemen.

Interviewer: Heeft dat impact op hoe u de natuur beschouwd?

Interviewee: Dat vind ik een lastige vraag. Ik woon liever wat meer in het groen dus het is niet mijn voorkeurs gebied om te wonen maar dat betekend denk ik dat als ik hier ben dat ik het dan iets meer waardeer. Dus ik zoek de natuur wel iets meer op.

Interviewer: Hoe zou u de Utrechtse heuvelrug omschrijven, bijvoeglijk naamwoorden?

Interviewee: Groot, ruim, relatief rustig, op het moment wel een beetje droog.

Interviewer: Hoe vaak heeft u tijdens de pandemie de Utrechtse heuvelrug bezocht?

Interviewee: Nou als je het bos bij Zeist ook meerekent dan gemiddeld 4/5 keer per week.

Interviewer: En waarom kwam u dan daar?

Interviewee: Nou mijn werkgever zegt thuiswerk is thuiswerken dus ik heb dan ook alleen maar thuisgewerkt en dat was echt gewoon iedere dag wil ik dan wel even naar buiten kunnen en dan is door het dorp wandelen niks dus ben ik heel bewust even de natuur ingegaan. Om gewoon echt even groen en niks anders.

Interviewer: Zou u het ervoor over hebben om te betalen om hier te komen? Min/max

Interviewee: U nou laat ik het anders zeggen, ik ben lid van het Utrechtse landschap.

Interviewer: Ja oke en veranderd de waarde van het park voor u als het hier drukker wordt?

Interviewee: Ja, zeker tijdens de pandemie toen je afstand moest houden, ik heb heel bewust de rustige momenten gekozen want ik vind het ook niet fijn om in een hele colonne te lopen.

Interviewer: En heeft het bezoeken van de Utrechtse heuvelrug impact op uw stemming?

Interviewee: Ja in positieve zin

Interviewer: Nu wat vragen over de waarde die u toeschrijft aan de natuur, heeft u daar toevallig eigen woorden voor?

Interviewee: Ja ik vind de natuur heeft een waarde op zich als je daar een economische waarde aan wil koppelen zovan goh dit is een bos en een uur recreëren kost weet ik veel 5 euro. Kan je natuurlijk doen maar ik vind dat je dan dingen aan elkaar koppelt die helemaal niet aan elkaar te koppelen zijn. De natuur heeft een intrinsieke waarde.

Ik vind het belangrijk dat de natuur een plek heeft waar de natuur gewoon zichzelf kan zijn zonder menselijk invloed, dus zonder wandelaars met of zonder honden etc dus echt ongestoord. Nou dat is in een land als nederland erg lastig.

Omgekeerd als je bijvoorbeeld in een stad als Utrecht woont en je wilt ergens heen ga je eigenlijk al heel snel naar amelisweerd, naja een stuk dat nu ontzettend onder druk staat. Dusja hoe natuurlijk is dat dan nog en ik zou het fijn vinden als we bij wijze van spreken een soort zwarte woud achtig iets zouden hebben in Nederland, maar dat zit er helaas niet in denk ik.

Interviewer: Verder een vraag over de relatie tussen de mens en de natuur, ik heb hier een schemaatje met vier scenario's. (uitleggen)

Interviewee: Ja ik heb zelf milieutechnologie gestudeerd dus de meeste dingen zeggen me al wat.

Interviewer: Oh wat leuk! Wij studeren zelf sustainability science dus dat is wel grappig

Interviewee: Ja eerst in groningen toen het nog in Groningen zat en later op de universiteit van Wageningen. Ik heb het meest voorkeur voor rechts onder, want kijk platgezegd zijn we gewoon onderdeel van de voedselpiramide alleen zijn we ons er niet heel erg van bewust terwijl we dat wel zijn want ondertussen zit je tussen zes planken en dan verdwijnt het ook in de worm maar ik denk dat als we links onder zouden bereiken dat dat al heel mooi zou zijn. En ik vrees dat we op dit moment heel erg bovenin het schema zitten en dat voorstellen richting de onderkant van het schema met name aan de rechter kant van het politieke spectrum met argwaan bekeken worden. Partner zou voor mij het meest wenselijk zijn en dat zie ik ook als meer haalbaar.

Interviewer: Nu een paar vragen van voor de pandemie, hoe vaak ging u voor de pandemie naar de utrechtse heuvelrug

Interviewee: Ja 2/3 keer in de week. Dus minder. Ik kwam er toen ook om te ontspannen en even een frisse neus te halen.

Interviewer: Was u toen ook al lid van het utrechtste landschap?

Interviewee: Ja ik ben al heel lang lid.

Interviewer: En keek u voor de pandemie anders naar de waarde van de natuur?

Interviewee: Nee, ik heb er wel genoeg over na gedacht om het niet heel snel te veranderen

Interviewer: Nou top heel erg bedankt dat was het!

Interviewee: Graag gedaan succes met jullie studie verder!

**Interviewer: Freek**

**Interviewee: Visitors Utrechtse Heuvelrug XVII (two again)**

**Red= interviewee I**

**Blue= Interviewee II**

**Date: 01-06-2021**

Interviewer: Woont u in een landelijk of stedelijk gebied?

Interviewee: Tussen landelijk en stedelijk in

Interviewer: Heeft dit impact op hoe u de natuur ziet?

Interviewee: **We hebben redelijk wat natuur in de buurt, we wonen in de buurt van Nijmegen. Het maakt niet zoveel uit denk ik we hebben altijd wel de natuur gewaardeerd.**

Interviewer: Heeft u behoefte aan meer natuur in uw omgeving?

Interviewee: **Nee eigenlijk niet.**

Interviewer: Ja, tevreden?

Interviewee: **Ja.**

Interviewer: Hoe zou u de utrechtste heuvelrug beschrijven? Welke bijvoeglijk naamwoorden komen in u op?

Interviewee: **Heuvelachtig haha**

Interviewee: **Mooi bosgebied, groen.**

Interviewee: **Wel een beetje druk op sommige plekken.**

Interviewer: Hoe vaak heeft u tijdens de pandemie de Utrechtse heuvelrug bezocht?

Interviewee: **Deze week 1 keer, maar we zijn er de hele week.**

Interviewer: En waarom komt u hier nu?

Interviewee: **Wandelen en toch omdat hier heel veel natuur is. we gaan toch liever fietsen en wandelen op plekken waar veel natuur is.**

Interviewer: Zou u het over hebben om te betalen om hier te komen?

Interviewee: **Nou wij zouden best een bijdrage willen leveren.**

Interviewer: Waar zat u ongeveer aan te denken dan? Wat vindt u schappelijk

Interviewee: **Naja dat hangt er vanaf wat je ervoor krijgt**

Interviewee: Naja laten we zeggen een deel van het park. Naja als we hier wat voor zouden moeten betalen dan zouden we dat denk ik wel doen zodat het in stand kan worden gehouden.

Interviewee: Ik ben een aantal jaar geleden met een stel mensen wezen mountainbiken hier en dan moet je 7,50 betalen en dan mag je het hele jaar nou dat lijkt me een goed plan zoiets.

Interviewer: Veranderd de waarde van het park voor u als het hier drukker wordt?

Interviewee: Ja Ja

Interviewee: Maar dat geldt voor alles

Interviewer: Dan geniet u er minder van?

Interviewee: Ja

Interviewer: Heeft het bezoeken van de Utrechtse heuvelrug impact op uw stemming?

Interviewee: Ja op een positieve manier.

Interviewee: Ja dat geldt voor andere stukken natuur ook natuurlijk.

Interviewee: Ja het is hier wel mooi

Interviewer: Kunt u de waarde die u aan de natuur toeschrijft beschrijven?  
We kunnen u wel een beetje uitleg erover geven we maken onderscheidt tussen intrinsieke en instrumentele waarde. Intrinsiek betekent dat de natuur waarde zich zelf heeft en dat we het daardoor moeten beschermen of waarderen of instrumenteel dat we als mensen afhankelijk zijn van de natuur en dat we eigenlijk daardoor beschermen wat we nodig hebben. Dat de natuur alleen waarde heeft omdat wij de natuur kunnen gebruiken.

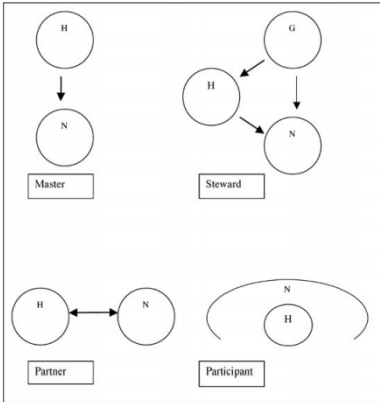
Interviewee: Ja we zijn wel afhankelijk van de natuur dat is wel zeker. We zijn druk bezig om alles te slopen.

Interviewer: Is dat dan de reden dat we de natuur moeten waarderen?

Interviewee: De natuur mag ook best meer gewaardeerd worden want wij hebben vroeger ook een studie gedaan en daar leerden we al dat eigenlijk milieu enzo ook uitgedrukt zou moeten kunnen worden in uh, naja tegenwoordig is alles geld, maar de natuur is natuurlijk ook heel veel waard maar dat wordt niet zo snel uitgedrukt in iets concreets. Dat is natuurlijk ook moeilijk maar hoe druk je die waarde uit.

Interviewee: Voor heel veel mensen geldt dat je het pas mist als je het echt kwijt bent en dan kan je vaak niet meer terug.

Interviewer: Ik zou u vier beschrijvingen voorleggen over de relatie tussen de mens en de natuur, welk van de volgende vier gelooft u het meest.



BOX 1. Drawings of the images of nature

Interviewee: Ik zou die met die drie bolletjes kiezen, rechts boven omdat je ook zegt dat we een verantwoordelijkheid hebben voor wat er na ons komt. Maar links onder betekent meer een gelijkwaardige relatie. Eigenlijk zou het zo moeten zijn dat je meer een gelijkwaardige relatie hebt.

Interviewer: Ja boven in het schema betekent meer dat een soort van de baas zijn over de natuur en dat we het recht hebben om dingen te veranderen.

Interviewee: Ja links onder is dan meer de ideale situatie. Ja het moet ook haalbaar zijn natuurlijk  
Ja anders een beetje een combinatie

Interviewee: Ja dat is een beetje moeilijk er zal wel meer rekening gehouden mogen worden met de natuur.

Interviewer: Voor de pandemie bent u hier toen wel eens vaker geweest?

Interviewee: Ja in Amerong.

Interviewer: En wat kwam u toen doen? Wandelen, fietsen?

Interviewee: Ja wandelen en we hebben een keer een kasteel bekeken.

Interviewer: Ja en u had een keer gemountainbiked hier zei u?

Interviewee: Ja klopt

Interviewer: Ja en u zei al dat u het rechtvaardig vond om er toen voor betaald te hebben

Interviewee: Ja

Interviewer: Hoe dacht u over de waarde van de natuur voor de pandemie en is dit gelijk gebleven tijdens de pandemie?

Interviewee: Voor mij is het hetzelfde gebleven

Interviewee: Ja voor mij eigenlijk ook want daarvoor waren al veel in de natuur.

Interviewer : Is de mens natuur relatie ook hetzelfde gebleven?

Interviewee: **Ja we hebben wel wat vaker gezegd goh we zijn wel blij dat we in een omgeving wonen waar nog veel natuur is. dat waardeer je dan in die zin nog wel meer in de situatie van een pandemie. Zodat je er nog op uit kan gaan**

Interviewee: **Ja stel je woont op 3 hoog in Amsterdam, dat zou dan minder leuk zijn zo'n situatie.**

Interviewer: Ja precies. Nou dit was het eigenlijk ook al. Bedankt voor uw tijd en fijne dag nog!

## Interview (Dutch)

Tijdens dit interview onderzoeken we of/hoe de pandemie uw visie op de natuur heeft beïnvloed, en of de waarde van de natuur is veranderd voor u. De visie van mensen op de natuur heeft uiteindelijk impact op het natuurbehoud en recreatieplannen. De data van dit interview zullen anoniem worden gebruikt, we willen alleen uw leeftijd en woonomgeving weten.

Als u iets niet begrijpt of heeft begrepen dan mag u altijd vragen stellen, en u mag altijd stoppen tijdens het interview.

### Introductievragen

Woont u in een stedelijk of landelijke omgeving?

- c. Heeft dit een impact op hoe u de natuur beschouwd?
- d. Heeft u een behoefte aan meer natuur (als persoon stedelijk woont)?

Hoe zou u de Utrechtse Heuvelrug beschrijven? Welke bijvoeglijke naamwoorden komen in u op?

### Pandemie: begin tot nu

Hoe vaak heeft u tijdens de pandemie de Utrechtse Heuvelrug bezocht?

- d. Waarom kwam u hier?
- e. Zou u het overhebben om te betalen om heir te komen? Wat is het minimum? En het maximum?
- f. Verandert de waarde van het park voor u als het hier drukker wordt?

Heeft het bezoeken van de Utrechtse Heuvelrug impact op uw stemming?

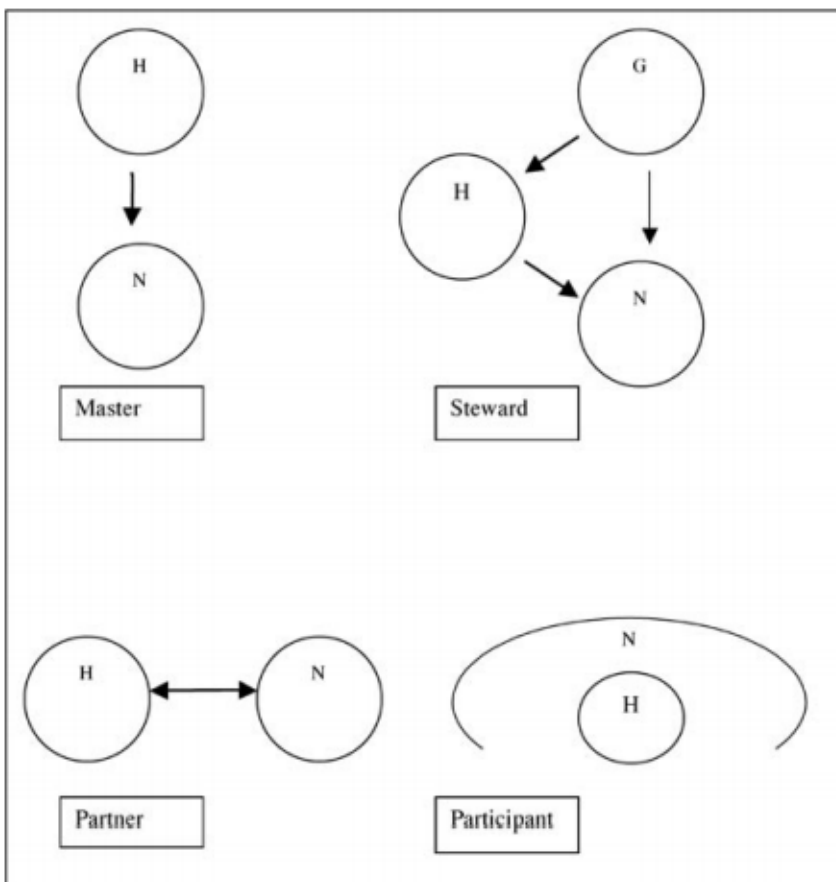
Kunt u de waarde die u aan de natuur toeschrijft beschrijven? (**own words**)

**Intrinsiek of instrumenteel:** We zijn benieuwd of u de natuur intrinsieke of instrumentele waarde toekent. Instrumenteel betekent dat de natuur iets is wat mensen gebruiken en beschermen omdat we het nodig hebben om te overleven. Intrinsiek betekent dat de natuur los van de mensheid waarde heeft en mensen niet alleen mogen ingrijpen omdat dat ons uitkomt. Met welke van deze

beschrijvingen identificeert u het meest? Of kunnen geen van beiden beschrijven hoe u over de natuur denkt? (hoe dan wel?)

**Mens-natuur relatie:** Ik zal vier beschrijvingen voorleggen over de relatie tussen mens en natuur. Welk van de 4 gelooft u het meest in?

- Mensen staan boven de natuur, bijv. vanwege onze intelligentie en technologie. Economie en technologie kunnen de oplossingen vormen voor hoe we met de natuur moeten omgaan en hoe we het moeten behouden.
- Mensen staan boven de natuur, bijv. Door intelligentie en technologie, en daarom moeten wij de natuur beschermen. We hebben verantwoordelijkheid voor toekomstige generaties, naar God, of naar iemand anders.
- Mensen staan zij aan zij met de natuur en zijn van gelijke waarde. Daarom moeten we met de natuur samenwerken zodat zowel mensen als de natuur voordeel hebben. We moeten dus compromissen sluiten en niet alleen onze eigen agenda volgen.
- Mensen zijn deel van de natuur, biologisch, maar ook mentaal, spiritueel en praktisch gezien. Dat betekent dat mensen in het dagelijks leven verbonden zijn aan de natuur en op allerlei manieren actievedeelnemers zijn in natuur.
- Iets anders: kunt u het ons beschrijven?



BOX 1. Drawings of the images of nature



Figure 4: (van den Born, 2008).

### Vóór de pandemie

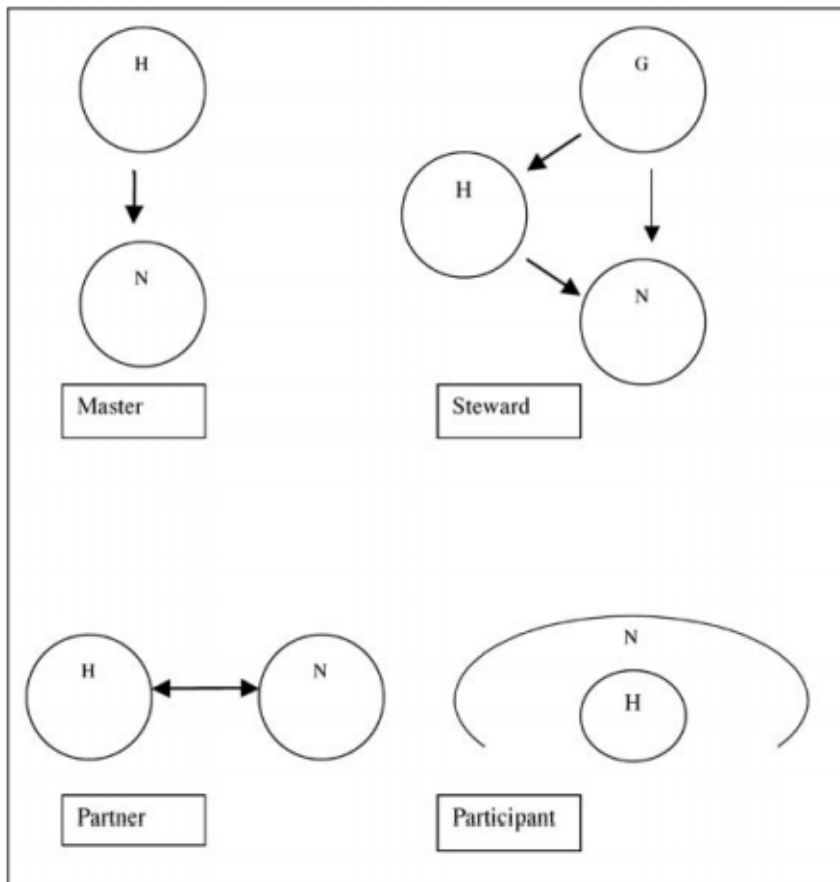
Voor deze vragen willen we u vragen terug te denken naar uw leven vóór de pandemie.

Hoe vaak ging u naar de Utrechtse Heuvelrug voor de pandemie?

- c. Waarom kwam u hier? (Welke activiteit? Fietsen? Wandelen? Paardrijden?)
- d. Had u er toen voor willen betalen? (2, 5 or 7,50)

**Intrinsieke of instrumentele waarde:** Hoe dacht u over de waarde van de natuur vóór de pandemie? Was het hetzelfde als nu of is er iets veranderd? Hoe?

**Mens-natuur relatie:** Hoe beschouwde u de relatie tussen mens en natuur vóór de pandemie? Was er een verschil met hoe u er nu naar kijkt? U kan een van de voorgenoemde beschrijvingen gebruiken maar u mag ook uw eigen woorden gebruiken.



BOX 1. Drawings of the images of nature

Figure 5: (van den Born, 2008).

### Verandering in houding jegens de natuur

Denkt u dat in het algemeen uw houding jegens de natuur is veranderd tijdens de pandemie? Zo ja, hoe? (Zo nee, skip rest)

Merkt u meer details op nu, vergeleken met voor de pandemie?

- b. Denk aan dieren, bloemen, insecten, etc.

Denkt u dat uw houding permanent is veranderd of weer als vanoud wordt wanneer de pademie