



Nationaal Park  
Utrechtse Heuvelrug

# Jaarverslag 2025



[npuh.nl](https://npuh.nl)

# Voorwoord

Als verbindende partij tussen gemeenten, grondeigenaren en overige betrokkenen werken wij aan een vitaal en toekomstbestendig Nationaal Park Utrechtse Heuvelrug. Samenwerking ligt aan de basis van wat we bij Stichting Nationaal Park Utrechtse Heuvelrug realiseren. Die gezamenlijke inzet koesteren we.

Ook dit jaar hebben we gewerkt aan een breed palet aan onderwerpen. Zo openden we twee ontdekcentra op bijzondere locaties, en startten we projecten rondom het agrarisch landschap in verbinding met natuur, biodiversiteit en leefkwaliteit. In het bijzonder benadruk ik daarbij de de totstandkoming van ons partnership met ReGeNL en de start van onze bijdrage aan het Deltaplan Biodiversiteitsherstel.

2025 kende vele hoogtepunten en dit jaarverslag belicht een aantal daarvan. Dank aan iedereen die heeft bijgedragen. Veel leesplezier!

Gijs de Kruif,

Directeur-Bestuurder  
Stichting Nationaal Park Utrechtse Heuvelrug



# Projecten in 2025

## Natuur en landschap



## Soorten Challenge

Tijdens de Soorten Challenge streden de gemeenten Utrechtse Heuvelrug, Rhenen, Soest, Baarn, Veenendaal, Woudenberg, De Bilt, Zeist en Amersfoort om de felbegeerde titel 'Meest biodiverse gemeente van het Nationaal Park Utrechtse Heuvelrug'. De Soorten Challenge vond plaats in aanloop naar de Europese Dag van het Nationaal Park op 24 mei, met dit jaar biodiversiteit als centraal thema. Iedereen kon meedoen via de gratis app ObsIdentify of via Waarneming.nl.

De winnende gemeente was gemeente Utrechtse Heuvelrug bekend. Zij ontvingen de award tijdens het theatercollege 'Biodiversiteit onder de loep' in Hotel Theater Figi. Deze gemeente mag zich een jaar lang de 'Meest biodiverse gemeente van het Nationaal Park Utrechtse Heuvelrug' noemen.

In totaal zijn er in het Nationaal Park Utrechtse Heuvelrug en de omliggende gemeenten meer dan 3.000 soorten waargenomen, door ca. 2500 personen. Er zijn ruim 32.300 waarnemingen doorgegeven. Daarmee is de Soorten Challenge 2025 een groot succes te noemen!

De gewone meikever was de meest waargenomen soort, gevolgd door de viervlek (een libel) en de gekraagde roodstaart (een zangvogel). Er werden 12 zeer zeldzame soorten op de Utrechtse Heuvelrug gevonden, waaronder de Witkraagduifmot en de Zwarte sachembij. Van alle waargenomen soorten waren de planten met 470 soorten het best vertegenwoordigd, daarna de nachtvlinders en de kevers.

## Themabijeenkomst ontsnipperen natuur

Onderzoek samen met provincie Utrecht en andere stakeholders om de natuur op de Utrechtse Heuvelrug beter te verbinden en een robuuster natuurlijk systeem te creëren. De bijeenkomst bood de gelegenheid om een completer beeld van de wensen, kansen en knelpunten voor natuurverbindingen op en rondom de Utrechtse Heuvelrug te vormen. De provincie Utrecht is bezig haar beleid voor natuurverbinding te actualiseren.

## Heuvelrugtuinen: Een stukje Nationaal Park in je achtertuin!

Het concept Heuvelrugtuinen blijft een succes met meer dan 400 tuinen op en rond de Utrechtse Heuvelrug. Meer dan 2500 abonnees lazen de nieuwsbrief en 500+ mensen bekeken de twee online seminars die dit jaar werden georganiseerd over biodiversiteit in de tuin. De Open Heuvelrugtuinenroute had het derde jaar op rij een verdubbeling van het aantal bezoekers. Er kwamen meer dan 600 mensen op af! Ook leuk: In de Bilt is eind van het jaar een nieuwe voorbeeldtuin aangelegd.



## Het verhaal van de Heuvelrug



## Lancering drie routes Utrecht Time Machine

Drie nieuwe verhalen van landgoederen op de Utrechtse Heuvelrug, met bijbehorende routes, feestelijk gepubliceerd in Utrecht Time Machine. De verhalen maken deel uit van een pilot waarin verborgen verhalen achter cultuurhistorisch erfgoed in en rondom het Nationaal Park Utrechtse Heuvelrug worden onthuld.

De verhalen van o.a. Landgoed Vollenhoven (zie foto's boven) werden ontwikkeld door een historicus (master student Universiteit Utrecht) in samenspraak met de landgoedeigenaren. Dit project is een samenwerking met Freudenthal Instituut/Descartes Center (Universiteit Utrecht) en het Utrechts Archief.

Dit project is ontstaan vanuit de samenwerking binnen de Onderzoeks- en Onderwijshub Utrechtse Heuvelrug. De routes werden eind maart 2025 opgeleverd dankzij financiering van het ministerie van LNV.



## Opening twee ontdekcentra

Op de Utrechtse Heuvelrug zijn twee ontdekcentra geopend. Een in Kasteel Groeneveld en een in House of Bird in natuurgebied Kwinteloijen.

In de ontdekcentra beleven bezoekers op een inspirerende en interactieve manier hoe zij zelf onderdeel zijn van de lokale omgeving. Ze vormen het vertrekpunt voor een andere kijk op de Utrechtse Heuvelrug met aandacht voor natuur, cultuurhistorie en de toekomst van het gebied, en voor lokale verhalen.

## Heuvelrugwijs: Op ontdekkingsreis op de Heuvelrug met groep 5 & 6

Dit jaar zijn er 410 kinderen op bezoek geweest op de Utrechtse Heuvelrug om spelenderwijs te leren over de natuur in de buurt. Dat zijn in totaal 17 klassen die verspreid over 7 locaties het bos in zijn geweest met een HeuvelrugWijzer. Momenteel zijn er 20 HeuvelrugWijzers actief. Er hebben zich al 8 mensen gemeld met interesse voor de eerstvolgende training in 2026.

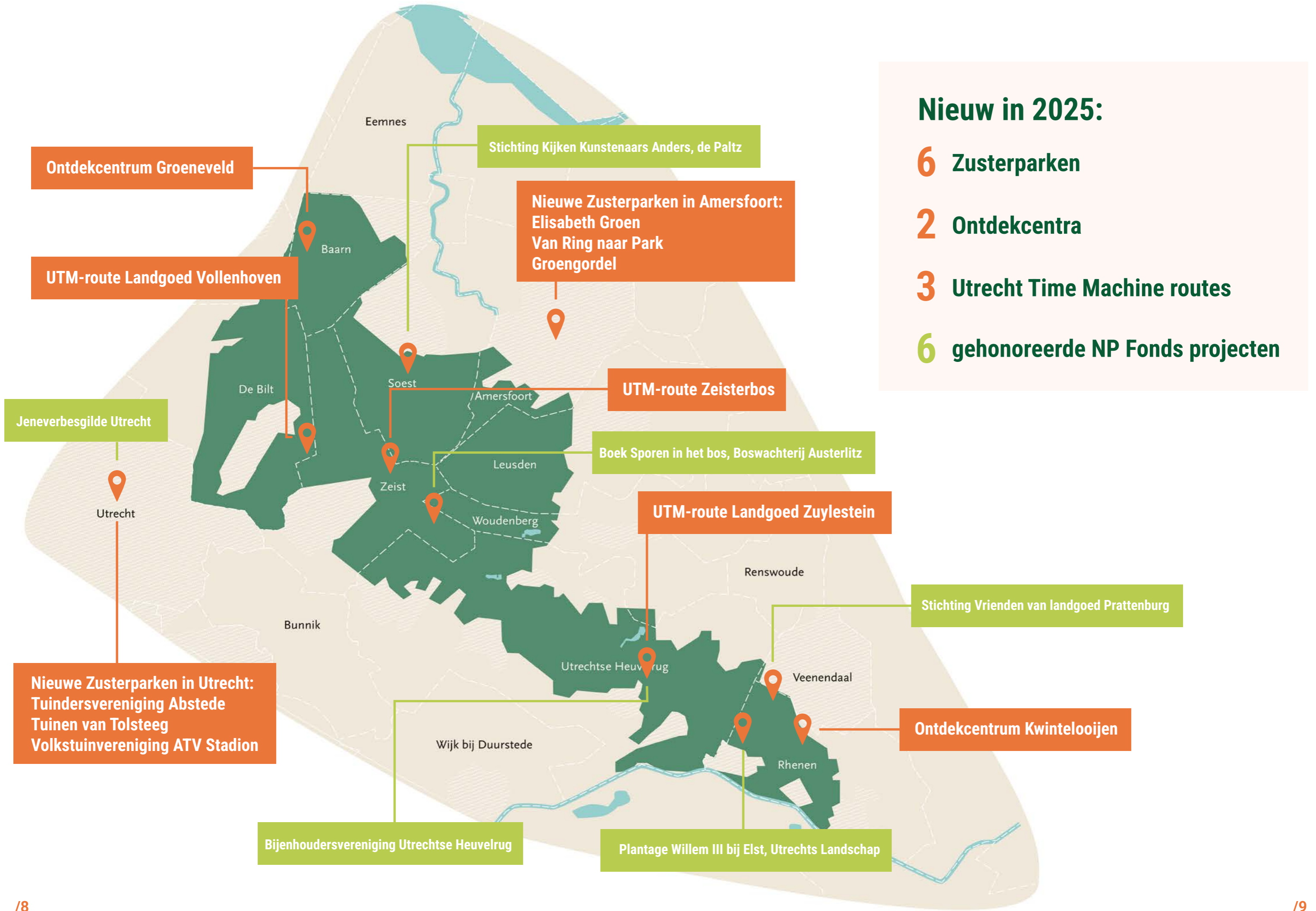
## Duurzame natuurgerichte recreatie en mobiliteit



## Intentieverklaring: Een gedeeld beeld voor duurzame recreatieve mobiliteit voor de Utrechtse Heuvelrug en flankerende gebieden

Van eind 2024 tot en met eind 2025 werkten tal van partijen samen via ambtelijke werksessies en bestuurlijke bijeenkomsten aan een gedeeld beeld voor duurzame recreatieve mobiliteit voor de Utrechtse Heuvelrug en aangrenzende gebieden (de flanken). Dit resulteerde in een visiedocument over duurzame recreatieve mobiliteit voor Utrechtse Heuvelrug. Eind van het jaar ondertekenden bestuurders uit de regio de Intentieverklaring: Samen voor een duurzaam recreatief mobiliteitssysteem Utrechtse Heuvelrug en flanken. Daarmee is een belangrijke stap gezet richting een duurzaam recreatief mobiliteitssysteem voor de Utrechtse Heuvelrug en de flanken.

Dit traject maakt deel uit van MONA, een internationaal samenwerkingsproject binnen het Interreg-programma Noordwest-Europa.



## Nieuw in 2025:

- 6** Zusterparken
- 2** Ontdekcentra
- 3** Utrecht Time Machine routes
- 6** gehonoreerde NP Fonds projecten



## Stikstofmonitoring

De Utrechtse Heuvelrug maakt deel uit van een groter meetnetwerk naar stikstofneerslag, opgezet door de Universiteit Utrecht. Op de Utrechtse Heuvelrug zijn vijf onderzoekslocaties gerealiseerd, waaronder op landgoed Den Treek en terreinen van Staatsbosbeheer en Natuurmonumenten. Gedurende twee jaar worden hier metingen verricht om de verspreiding van stikstof in het Nationaal Park in kaart te brengen, dankzij de ondersteuning van de Onderzoeks- en Onderwijshub Utrechtse Heuvelrug.



## Bodemmetingen in samenwerking met KTC Zegveld

Vanuit de Onderzoeks- en Onderwijshub Utrechtse Heuvelrug van de Universiteit Utrecht is het Nationaal Park opgenomen als living lab binnen project GeLUK. In dit kader is de samenwerking tussen het Nationaal Park en KTC Zegveld gestart, met als doel: gerichte monitoring/onderzoek op agrarische percelen op en rond de Heuvelrug. KTC Zegveld brengt hierbij waardevolle kennis en ervaring mee uit het veenweidegebied, die nu wordt toegepast in het landschap van de Utrechtse Heuvelrug.

Op agrarische grond op en rond de flanken van het Nationaal Park werden bodemmonsters verzameld om de bodemkwaliteit en het bodemleven te onderzoeken. Deze metingen geven waardevolle inzichten die helpen bij het maken van keuzes over bijvoorbeeld de plaatsing van agroforestry elementen of de aanplant van groene dooradering. Deze initiatieven dragen bij aan het versterken van de biodiversiteit op agrarische gronden en erven.

## Samenwerking met ReGeNL

Stichting NPUH is sinds oktober 2025 formeel samenwerkingspartner van het ReGeNL-programma dat wordt gefinancierd door het Nationaal Groeifonds. Daarmee bundelen we onze krachten voor een toekomstbestendig agrarisch landschap in de provincie Utrecht.

ReGeNL is een landelijk programma dat boeren ondersteunt bij de overgang naar regeneratieve landbouw, een aanpak die voedselproductie combineert met herstel van bodem, biodiversiteit en klimaat. Het doel: vóór 2031 samen met 1.000 boeren de omslag maken naar regeneratieve landbouw.

De samenwerking met ReGeNL sluit aan op nieuwe activiteiten waar stichting NPUH aan bijdraagt, waaronder groenblauwe dooradering, agroforestry, bodem & water en onderzoek & monitoring. De komende periode wordt met de regio verkend welke projecten en initiatieven Stichting NPUH en ReGeNL in en op de flanken van de Utrechtse Heuvelrug kunnen initiëren.



## Andere projecten



## Vakantieparkenpilot

In 2025 hielden we een pilot met drie vakantieparken, en tevens Hoeders, op de Utrechtse Heuvelrug.

In de pilot werden de vergroening- en waterbeheerplannen van deze parken onder de loep genomen. Samen met experts, zoals een ecooloog en een hydroloog, onderzochten we de effecten op de omliggende natuur en het watersysteem. Waar nodig werden tips gegeven om de plannen verder te verbeteren, zodat de vakantieparken betere verbindende schakels worden van de natuur op de Utrechtse Heuvelrug.

Aan het eind van het project werd een inspiratiebijeenkomst georganiseerd en er zijn factsheets in ontwikkeling. De vakantieparken kunnen hierbij dienen als ambassadeurs voor andere parken, zodat ook zij met hun eigen plannen aan de slag kunnen.

Dit project maakte onderdeel uit van de Blauwe Agenda van Nationaal Park Utrechtse Heuvelrug.

## Nationaal Park Fonds

In het najaar van 2025 ontvingen zes projecten financiële steun vanuit het Nationaal Park Fonds.

Speciale waardering werd gegeven aan initiatieven met een sterk educatieve component. De projecten – variërend van natuurherstel en biodiversiteitsbevordering tot erfgoed, publieksvoorlichting en kunst – ontvangen bijdragen tussen € 1.880 en € 17.500.

Alle initiatieven dragen bij aan de natuurwaarde, biodiversiteit, landschapsonderhoud of educatie binnen het Nationaal Park Utrechtse Heuvelrug. Hiermee onderstreept de commissie het belang van kwaliteitsprojecten die natuur en educatie actief verbinden.

## Mountainbike- en Ruitervignetten

Dankzij de verkoop van Mountainbike- en Ruitervignetten konden we zorgen voor het onderhoud van recreatieve paden en een vergoeding voor terreineigenaren. Voor het Ruitervignet is een nieuw meldingssysteem ingevoerd, zodat het makkelijker is om een onderhoudsmelding te doen.





**Nationaal Park  
Utrechtse Heuvelrug**

## ***Colofon***

Stichting Nationaal Park Utrechtse Heuvelrug

Landgoed Zonheuvel – Het Koetshuis

Amersfoortseweg 98 3941 EP Doorn

Tel: 0318 – 240035

[npuh.nl](http://npuh.nl)

[info@npuh.nl](mailto:info@npuh.nl)

Ontwerp en realisatie: Annemmarthe Wijnen

Teksten en redactie: Jeroen Heemsbergen & Annemmarthe Wijnen

